

A MAGYAR TUDOMÁNYOS AKADÉMIA NYELVTUDOMÁNYI INTÉZETE
PÉCSI TANÁRKÉPZŐ FŐISKOLA

MAGYAR NYELV

a gimnázium számára

MONDATTAN

I.

Kísérleti munkafüzet

Készítette:

a Fiatal Nyelvészek Munkaközössége

Budapest

1977

a Magyar Tudományos Akadémia
Nyelvtudományi Intézete

A NYELVTAN MEGHATÁROZÁSA

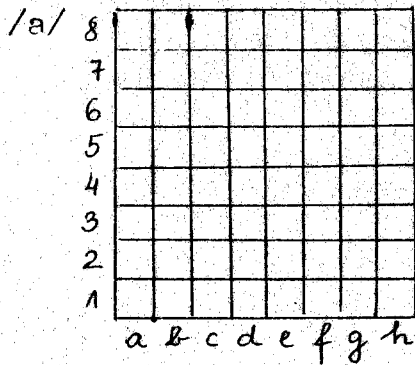
Hosszú ideje foglalkozunk magyar nyelvtani kérdésekkel. Végső célunk az, hogy felépítsünk egy vázlatos magyar nyelvtant. Mérjük fel, hogy hol tartunk most ebben a munkában!

1. Milyen jelentéseit különböztetjük meg a nyelvtan szónak?

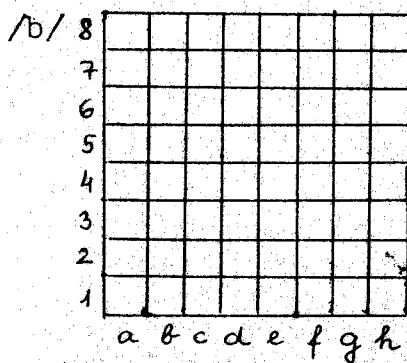
Melyik jelentésére gondolunk ennek a szónak, amikor azt mondjuk, hogy egy vázlatos nyelvtant akarunk elkészíteni?

2. Véleményed szerint ismerünk-e valamit a felépítendő nyelvtanból? Válaszod indokold meg és
- /a/ ha úgy gondolod, hogy még semmit, akkor fogalmazd meg, hogy mit értünk el eddigi vizsgálatainkkal;
- /b/ ha igennel válaszolsz, mondd el, hogy mi az, amit már ismerünk belőle és mi az, amit még nem ismerünk.

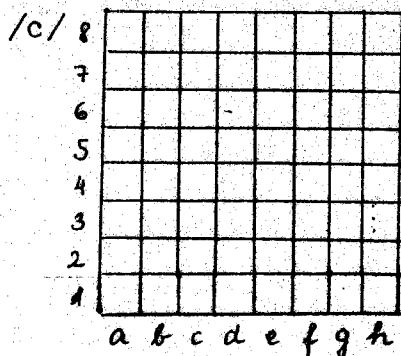
3. Bizonyára sokan ismeritek a sakkjáték /versenysakk/ szabályait. Mit állapíthatsz meg, ha a sakktáblán olyan helyzeteket látsz kirakva, amelyeknek egy-egy részletét az alábbiakban megadjuk?



Egy világos gyalog áll c1-en:



A világos király d5-ön,
a sötét király d6-on áll:



Egy-egy világos gyalog áll e2-n és g2-n, mindkét világos futó a tábla közepén áll:

Egy nyelv esetében mihez hasonlíthatjuk ezeket a helyzeteket?

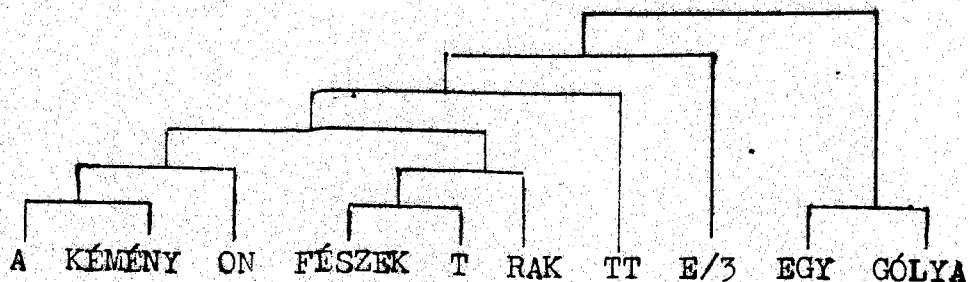
Mi nevezhető "állásnak" a sakkban? /A meghatározásnak olyannak kell lennie, hogy ennek alapján bármely helyzetről eldönthessük, hogy "állás"-e./

Hogyan határozhatnánk meg ennek alapján, hogy mi egy nyelv kifogástalan mondata?

4. Eddigi ismereteink alapján meg tudjuk állapítani, hogy egy-egy mondat milyen elemekből épül fel, valamint azt, hogy ezek a mondaton belül milyen szerkezetet alkotnak, pl.

A kéményen fészket rakott egy gólya.

Elemek: A, KÉMÉNY, ON, FÉSZEK, T, RAK, TT, E/3, EGY, GÓLYA



A nyelvtanról tudjuk, hogy szabályokat is tartalmaz. Nevezhetjük-e ilyen szabálynak egy-egy mondat ágrajzát, amely a mondat közvetlen összetevős szerkezetét ábrázolja? És magát a szerkezetet, amelyet az ágrajz ábrázol? Miért?

5. A nyelvtani elemzés megkezdése előtt felmérjük, hogy a beszélők csupán nyelvtudásuk alapján milyen megkülönböztetésekre képesek. Sorold fel ezeket a képességeket!

Mi következik ezeknek a képességeknek a létezéséből az általunk felépítendő nyelvtanra nézve?

Minden olyan véges számú elemet és szabályt tartalmazó rendszert, amelynek segítségével létre lehet hozni egy nyelv összes kifogástalan mondatát, az adott nyelv nyelvtanának nevezzük.

- 5 -

Az emberek nyelvtudása azon alapul, hogy a nyelvelsajátítás során megtanulják a környezetükben használt nyelv elemeit és azokat a szabályokat, amelyeknek alapján az elemekből felépíthetők a mondatok, azaz kiépítik magukban anyanyelvük nyelvtanát. Ez azonban nem tudatosan történik, ezért senki sem tudja elmagyarázni, hogy milyen elemekből és milyen szabályokból áll a fejében levő nyelvtan. Azaz, mindenki rendelkezik az általa beszélt nyelv nyelvtanával, de senki sem tudja, hogy az milyen. Mi épp ezt szeretnénk tudni.

A legegyszerűbb dolgunk akkor lenne, ha közvetlenül megfigyelhetnénk a beszélők fejében levő nyelvtant. Ez azonban lehetetlen: közvetlenül csak a nyelvtan segítségével létrehozott mondatokat és a beszélőknek a mondatokkal kapcsolatos különböző megállapításait figyelhetjük meg. Ezért csak azt tehetjük, hogy ezeknek a megfigyelhető dolgoknak az elemzése alapján próbáljuk meg kikövetkeztetni a nyelvtan elemeit és szabályait. Amennyiben így fel tudunk építeni egy olyan véges elem- és szabályrendszert, amelynek segítségével létrehozható a magyar nyelv összes kifogástalan mondata, akkor ez a rendszer a magyar nyelv egyik lehetséges nyelvtana lesz. Ez a nyelvtan egyben a modellje is lesz a beszélők fejében levő nyelvtannak: hasonlítani fog rá annyiban, hogy segítségével ugyanazt tudjuk megtenni, amit a beszélők a fejükben levő nyelvtan segítségével. Azt viszont nyilvánvalóan nem tudjuk majd megállapítani, hogy ez a modell belső felépítésében hasonlít-e ahhoz a nyelvtanhoz, amellyel a beszélők rendelkeznek.

Egy elem- és szabályrendszert tehát akkor tekinthetünk teljes magyar nyelvtannak és a beszélők fejében levő nyelvtan modelljének, ha segítségével

- /a/ létrehozható a magyar nyelv összes mondata /tudjuk, hogy végtelen sok ilyen mondat lehetséges/,
- /b/ bármely hangsorról eldönthető, hogy a magyar nyelv kifogástalan mondata-e vagy nem,
- /c/ bármely hangsorról eldönthető, hogy egy vagy több /és ha több, pontosan hány/ jelentése van,

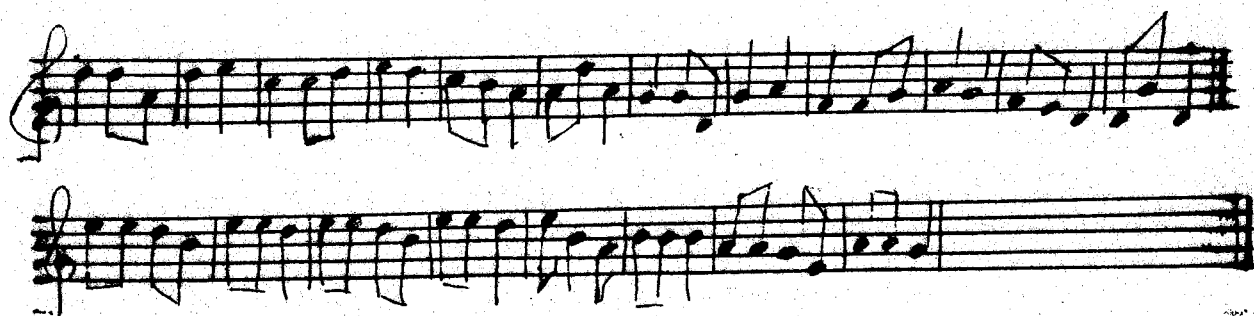
/d/ megállapítható, hogy két különböző hangalakú mondatnak azonos vagy különböző a jelentése.

Az általunk készítenendő nyelvtan felállításakor is ezeket a követelményeket, kell szem előtt tartanunk és minél jobban megközelítenünk, bár mi nem törekszünk egy teljes magyar nyelvtan kidolgozására.

A nyelvtani szabályok egy része a kifogástalan mondatokban szereplő elemek helyes sorrendjét határozza meg. Ezeket a szabályokat szintaktikai /mondattani/ szabályoknak nevezzük. Egyelőre csak ezekkel fogunk foglalkozni.

II. FELADATOK

1. Állapítsd meg, hogy mi a szabályszerűség az első dallamban, és ennek a szabályszerűségnek megfelelően fejezd be a második dallamot!



Melyik zenei nyelvre jellemző ez a szabályszerűség?

Miben különböznek egymástól a különböző zenei "nyelvek"? Válaszod illusztráld példával is!

-
-
2. /a/ Minek alapján gondoljuk, hogy egy nyelv végtelen sok mondatát elő lehet állítani véges számú elem és szabály fölhasználásával?
-
-
-

/b/ Miért kell kikötnünk, hogy egy mondat előállítására véges számú lépésben történjék?

/c/ A szabályok számának véges volta nem biztosítja-e már önmagában is azt, hogy bármely mondat előállításában csak véges számú lépés legyen megtehető? Azaz:

Miért kell külön is kikötnünk azt, hogy minden mondatot véges számú lépéssel lehessen előállítani, ha a mondatok előállításában alkalmazható szabályok száma amúgy is véges?

3. Az alábbiakban megadjuk négy "nyelv" kifogástalan "mondatait". Hasonlítsd össze a nyelveket, és állapítsd meg, hogy mi azonos bennük és miben térnek el!
/A három pont azt jelöli, hogy az adott nyelvben végtelen számú mondat van, amelyek a megadott minta szerint épülnek föl./

1. nyelv: A, B, C, D
 2. nyelv: AB, ABB, ABBB...
AC, ACC...
AD, ADD...
 3. nyelv: DA, DB, DC, DAD, DBD, DCD
 4. nyelv: AB, AAB, AAAB...
AC, AAC...
AD, AAD...
-
-
-
-
-

4. Az alábbi kombinációk mellett add meg, hogy a fenti 4 nyelv közül melyikbe tartoznak — vagy ha a kombináció egyik nyelvnek sem mondata, azt jelöld külön jellel!

- | | |
|--------------|-----------|
| /1/ AAAAAAAC | /7/ DAB |
| /2/ AF | /8/ AD |
| /3/ BAB | /9/ DBD |
| /4/ ACCCC | /10/ ACA |
| /5/ C | /11/ BAB |
| /6/ CA | /12/ ABBB |

5. Milyen emberi nyelv/ek/ írott változatának elemei a következő betűsorok?

rang, hat, mind, a, eleven, ember, ring

És mely nyelvek írott mondatai ezek?

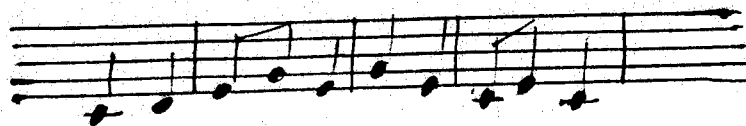
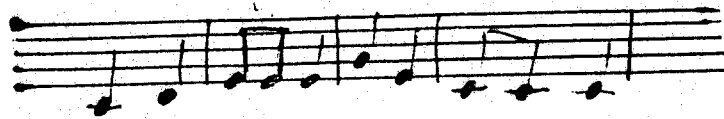
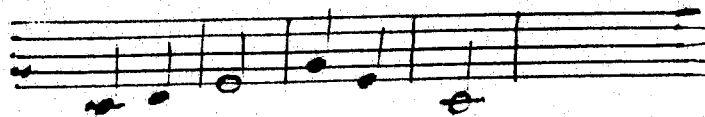
Mind a hat ember eleven.

A ring rang.

Mondhatjuk-e általánosságban véve, hogy egy bizonyos

elemsor mondat?

6. Hasonlítsd össze a három dallamot a három mondattal!
A mondatok a magyar nyelv egy távoli rokonnyelvéből, a szölkupból valók. Fordításukat is megadtuk.



Tápák amirna.

'A mókus falatozik.'

Tápäqqi amirnaqi.

'A két mókus falatozik.'

Tápätit amirnatit.

'A mókusok falatoznak.'

- /a/ Milyen hasonlóságot fedezel fel a dallamok és a mondatok között?

- /b/ Hogyan tudnád szimbólumokkal, szabályok formájában ábrázolni a dallamok közötti, illetve a mondatok közötti összefüggést?

/c/ Írj egy negyedik dallamot a meglévő három mintájára! Ábrázold szabállyal, szimbólumok segítségével a negyedik dallam különbségét a meglévő háromtól!

/d/ Melyik dallamot, illetve melyik mondatot tekintetted alapvetőnek? Miért?

II.

A SZABÁLYRENDSZER ÉS AZ ELEMTÁR KAPCSOLATA

Az eddigiekben mondatokat elemeztünk: megállapítottuk, hogy milyen elemeket tartalmaznak és hogy ezek az elemek milyen szerkezeteket alkotnak bennük. Most mintegy megfordítottuk a feladatot: azokat a lépéseket keressük, amelyeket egymás után alkalmazva felépíthetjük a mondatok elemsorát. Ezeket a lépéseket nevezzük mondattani szabályoknak.

A sakkjátzsma hasonlatával élve: az eddigiekben a sakk szabályait nem ismerve egy-egy állást elemeztünk, most pedig az elemzések tapasztalataira támaszkodva megpróbáljuk kikövetkeztetni a sakkjáték szabályait, azaz megfogalmazni azokat a lépéseket, amelyek egymás utáni alkalmazásával kialakíthatjuk a lehetséges állásokat.

Kiindulásul megadunk két szabályt:

1/ $M \rightarrow F + RI$

2/ $RI \rightarrow I + RAG$

A szabályokban szereplő nagybetűk a következőket jelentik:

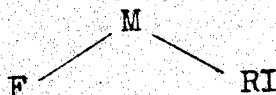
M: mondat, F: főnévi forma, RI: ragozott igei forma,

I: igei forma, RAG: rag

A szabályok szemmel láthatóan azt fogalmazzák meg, hogy a bal oldalon szereplő formát a jobb oldalon szereplő formák kapcsolata alkotja. A szabályokat az ágrajz elkészítésére vonatkozó utasításoknak is tekinthetjük: az első szabály ebben az értelemben arra utasít, hogy a mondat csomópontját ágastassuk kétfelé, egy F és egy RI csomópontre. Az ilyen szabályokat újraíró szabályoknak

nevezzük, és a következőképpen olvassuk /pl. az első szabályt/:

a mondatot /M/ írd újra / → / egy főnévi forma /F/ és egy ragozott igei forma /RI/ kapcsolataként:



1. Fogalmazd meg azt az utasítást, amelyet a 2. szabály ad, és rajzold fel a két szabály egymás utáni alkalmazásával kapott ágrajzot!

2. Mit kell tennünk e két újraíró szabály alkalmazása után ahhoz, hogy konkrét mondatokhoz jussunk?

3. Írj fel három olyan mondatot, amely a fent létrehozott ágrajzzal rendelkezik!

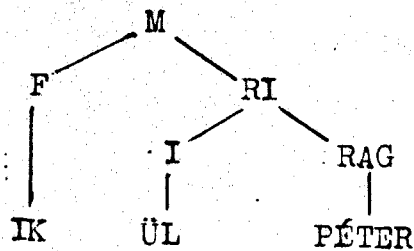
Körülbelül hány olyan mondatot lehetne még összeállítani, amelyeket ezek a szabályok határoznak meg?

4. Az előző órán beszéltünk arról, hogy nyelvtanunknak tartalmaznia kell egy elemtárat: azoknak a nyelvi egységeknek a készletét, amelyekből a mondatok felépülnek. Jelenlegi "szabályrendszerünk" segítségével /1., 2. szabály, helyettesítés/ csak akkor tudnánk az összes F + RI szerkezetű mondatot előállítani, ha az elemtár az összes főnévi és igei formát tartalmazná.

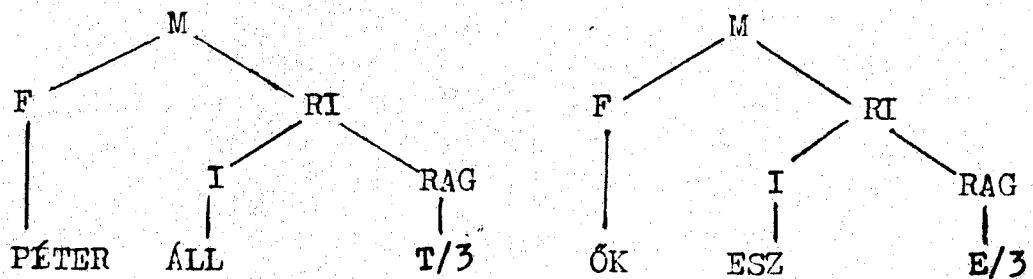
Ha kiegészítenénk "szabályrendszerünket" egy ilyen elemtárral, mennyiben felelne ez meg nyelvtan-meghatározásunknak?

Hogyan lehet tökéletesíteni ezt a nyelvtant, milyen módon lehet kiküszöbölni a hibáit?

5. Milyen megoldással lehetne elérni, hogy a helyettesítés során ne állíthassunk elő ilyen "mondatokat" is?



6. A következő mondatokban a csomópontok alatt "megfelelő" elemek állnak, a mondatok mégis hibásak nyelvtanilag:



Mi a hiba ezekben a mondatokban?

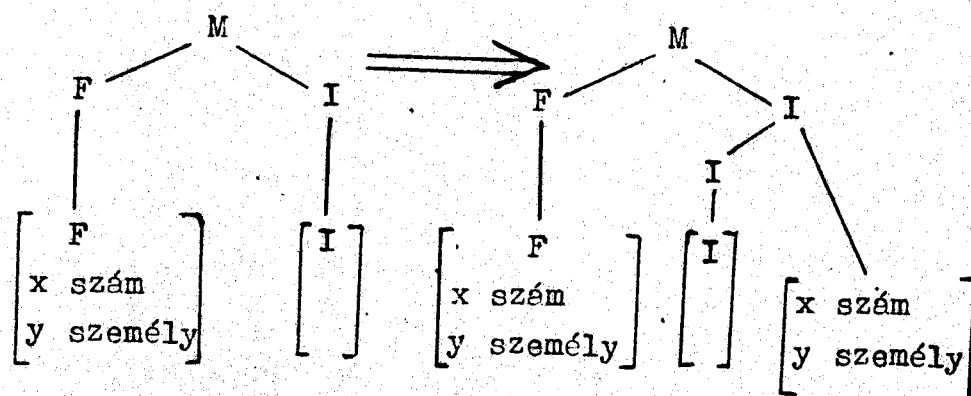
Próbálj meg az 1. és 2. szabályok helyett másfajta újraíró szabályokat felállítani ennek a hibának a kiküszöbölésére! Indulj ki abból, hogy már az 1. szabály is rossz lehet, mert túl nagy formaosztályokat vezet be. Vizsgáld meg, hogy milyen következménye van a javasolt megoldásnak az elemtárra nézve!

7. Ugyanerre az eredményre egy másik megoldással is eljuthatunk:

/a/ $M \rightarrow F + I$

/b/ Behelyettesítés az elemtőrből, ahol a főnévi formák a formaosztályukon kívül abból a szempontból is meg vannak jelölve, hogy melyik alosztályba tartoznak. Pl. MI /F, T/1. személy/; PÉTER /F, E/3. személy/ stb.

/c/ faátalakítás:



Elemezd a 6. és a 7. feladatban szereplő megoldásokat és állapítsd meg, hogy mi a különbség közöttük!

Első nyelvtani szabályaink megfogalmazása után már körvonalazhatjuk a megkezdett nyelvtani modell néhány sajátosságát és a modell kidolgozásakor követendő eljárásunk egyik lényeges pontját.

A mondatok elemsorát modellünkben a következőképp alakítjuk ki:

- /a/ Bizonyos szabályokat követve olyan "üres", nagyon általános szerkezeteket hozunk létre, amelyek csomópontjai címkékkel vannak ellátva.
- /b/ Az "üres" ágrajzok csomópontjai alá az elemtárból megfelelő, azaz a csomópont címkéjével rendelkező elemeket helyettesítünk be.
- /c/ A mondatok bizonyos konkrét részleteit az így létrehozott, nagyon általános szerkezetű elemsorok további átalakításaival érjük el.

Modell-építésünk egyik sajátossága, hogy nyelvtanunknak nemcsak a szabályrendszerét, hanem az elemtárát is fokozatosan tökéletesítjük. Primitív szabályrendszerünk segítségével ugyanis csak akkor tudjuk az összes $F + I$ szerkezetű mondatot létrehozni, ha a szerkesztett formákat is behelyettesíthetjük az ágrajzba. Ez természetesen csak úgy képzelhető el, ha a rendelkezésünkre álló elemtár az összes szerkesztett formát is tartalmazza -- ebben az esetben azonban az elemtár végtelen sok egységet tartalmaz, tehát nem felel meg a nyelvtan követelményeinek.

A továbbiakban mégis célszerűbb abból kiindulnunk, hogy átmenetileg elfogadjunk egy ilyen "rossz" elemtárát. Nyelvtanunkat ezután úgy építjük tovább, hogy ebből az átmeneti elemtárból fokozatosan eltávolítjuk a szerkesztett formákat és azok szerkesztési sza-

bályait beépítjük a nyelvtan szabályrendszerébe. Ily módon egymással párhuzamosan tökéletesítjük nyelvtanunk két alkotórészét: Minél gazdagabb lesz szabályrendszerünk, annál jobban lecsökken az elemtárban tárolt egységek száma, azaz elemtárunk is annál jobban megközelíti az ideális elemtárat.

II. FELADATOK

1. Az alábbiakban megadjuk a szamojéd nyelvcsaládhoz tartozó és Szibériában beszélt szölkup nyelv néhány mondatát. Add meg a példákban szereplő névmások elemtárbeli jellemzését! Vedd figyelembe azt is, hogy az "egy — több" szembeállítás nem az egyedüli lehetséges megjelenési formája a nyelvtani számnak; egyes nyelvekben ehelyett az "egy — kettő — több" megkülönböztetés létezik /és ennek megfelelően egyes számról, kettőszámról és többes számról beszélünk/.

Tápák amirna.	'A mókus falatozik.'
Tápäqqi amirnaqi.	'A két mókus falatozik.'
Tápätit amirnatit.	'A mókusok falatoznak.'
/Tep/ amirna.	'/Ő/ falatozik.'
/Tepäqi/ amirnaqi.	'/Ők ketten/ falatoznak.'
/Tepit/ amirnatit.	'/Ők/ falatoznak.'
/Mat/ tünak.	'/Én/ megjöttem.'
/Me/ tünej.	'/Mi ketten/ megjöttünk.'
/Me/ tünimit.	'/Mi/ megjöttünk.'
/Tat/ amirnantit.	'/Te/ falatozol.'
/Te/ amirnilij.	'/Ti ketten/ falatoztok.'
/Te/ amirnilit.	'/Ti/ falatoztok.'

2. Írd fel azt a szabályrendszert, amely az a, b elemekből /"morfémákból"/ az alábbi elemsorokat /"mondatok"/ hozza létre;

/a/ ab, aab, aabb, abbb, abbbb stb.

/b/ ba, aaba, aaaaaaaba, aaaba, aaaaaba, aaaaba stb.

3.

В комнату { зашла высокая женщина.
зашёл высокий мужчина.
зашёл высокий человек. }

Fogalmazd meg szóban, hogy mit kell figyelembe venni az orosz főnevek megfelelő esetvégződéseinek és a főnévvel egyeztetett elemek /melléknév, múlt idejű ige stb./ megfelelő alakjainak kialakításához!

4. Az alábbi mondatok mindegyikében előfordul ugyanaz az egyeztetési jelenség. Húzd alá azokat a morfémákat, amelyek az egyeztetés révén jelennek meg a mondatokban, majd azokat a szavakat is, amelyekkel egyeztetni kellett őket.

A gyerekek már vagy százan lehettek.

Sokan vagyunk nők a családban.

A járókelők, amennyien csak tudtak, az autó köré gyűltek.

"Álmomban két fekete macska voltam..." /Karinthy
Frigyes/

Álmomban két fekete macska voltunk.

Milyen tulajdonság alapján ment végbe az egyeztetés?

5. Az alábbiakban megadunk egy csupa újraíró szabályból álló szabálysort. A szabályok jobb oldalán most nem tettünk a címkék közé + jeleket — a jobboldalon szereplő jelek mindegyike külön csomópontot kap.

A → B = B	F → F 0	F → 0
B → (B D B)	F → F 1	F → 1
D → .	F → F 2	F → 2
D → :	F → F 3	F → 3
D → +	F → F 4	F → 4
D → -	F → F 5	F → 5
B → (E x)	F → F 6	F → 6
B → (E F)	F → F 7	F → 7
E → +	F → F 8	F → 8
E → -	F → F 9	F → 9

Alkalmazd a szabályokat, és hozz létre 4→5 "mondatot"! /Egyet itt, a többit a füzetben./

/Az újraíró szabályok alkalmazásáról a következőket kell tudnunk:

1. Minden esetben a szabálysor legelső szabályát kell elsőként alkalmazni.
2. Ha az első lépéssel kialakított fa valamelyik legelső csomópontjában olyan címke szerepel, amely legalább egy újraíró szabály bal oldalán is megtalálható, akkor ezt az egyik ilyen szabály alkalmazásával kötelező továbbágtatni.
3. Ha a legelső címkék egyike sem szerepel újraíró

szabály bal oldalán, akkor a fa kész, nem ágaztatható tovább.

4. Egyszerre mindig csak egy szabályt alkalmazhatunk egyetlen csomópontra./

Vizgáld meg a kapott "mondatokat", és állapítsd meg, hogy szabálysorunk melyik "nyelvet" határozza meg!

III.

A FŐNÉVI ÉS AZ IGEI ÖSSZETEVŐK FELÉPÍTÉSE

1. Jelenlegi mini-szabályrendszerünkkel csak akkor állíthatunk elő minden F + I szerkezetű mondatot, ha az elemtár minden formát külön egységként tartalmaz. Ez azt jelenti, hogy elemtárunk egyelőre a következő formákat például mind külön egységekként tartalmazza:

Péter	ül
János	lát
fiú	Pétert lát
öt fiú	Péterről beszél
magas fiú	könyvet ad Jánosnak
öt magas fiú	fiút lát
lány	magas fiút lát
tíz magas lány	Pétert lánynak nézi
stb.	tíz magas lányt lát
	stb.

- /a/ Sorold fel azokat az elemeket, amelyeket egy kész nyelvtan elemtárának a fenti formák helyett tartalmaznia kellene!
-
-
-

- /b/ Írd fel azoknak a formáknak a szerkezetét, amelyeket nem tárolnál az elemtárban! A csomópontokat lásd el a megfelelő címkével!

2. Ha a fenti ágrajzrészletek csomópontjai között vannak azonos címkéjűek, akkor vizsgálj meg, hogy valóban ugyanazok a formák fordulhatnak-e elő mindegyik alatt! Ennek figyelembevételével próbáld meg egyértelműsíteni az ágrajzrészletek címkézését és írd fel a fenti szerkezeteket a módosított címkézéssel!

Ezek közül a címkék közül melyikkel látnád el a szerkesztetlen /azaz az elemtárban szereplő/ főnévi és igei formákat?

3. Mivel az ágrajzba csak olyan egységeket helyettesíthetünk, amelyek az elemtárban szerepelnek, nyilvánvaló, hogy a rendelkezésünkre álló $M \rightarrow F + I$ szabállyal kapott ágrajzba nem tudjuk behelyettesíteni a fenti szerkesztett formákat. Milyen szabályokra van szükségünk ahhoz, hogy az elemtár egységei mellett ezek a formák is megjelenhessenek az ágrajzban? Írd fel az általad javasolt szabályokat:

4. Milyen változtatásra van szükség az elemtárban ahhoz, hogy a fenti szabályokkal létrehozott ágrajzba

minden behelyettesítést elvégezhesünk?

5. Ellenőrizd az általatok felállított, I-re vonatkozó újraíró szabályokat abból a szempontból, hogy nem hoznak-e létre olyan elemsorokat is, amelyek nem valódi igei formák! Végezd el a szabályrendszer szükséges módosításait!
-
-
-

NYELVTANUNK JELENLEGI FORMÁJA

Újraíró szabályok

$M \rightarrow F + I \left\{ \begin{array}{l} Fn \\ MFn \end{array} \right.$
 $F \rightarrow (Szn+)$

$MFn \rightarrow Mn + Fn$

$I \rightarrow ((F+) F+) \text{ IGE}$

$\left[\begin{array}{l} Fn \\ x \text{ szám} \\ y \text{ szem} \end{array} \right]$

$\left[Mn \right]$

Elementár

$\left[\begin{array}{l} \text{IGE} \\ Rag_1, Rag_2 \end{array} \right]$

$\left[Szn \right]$

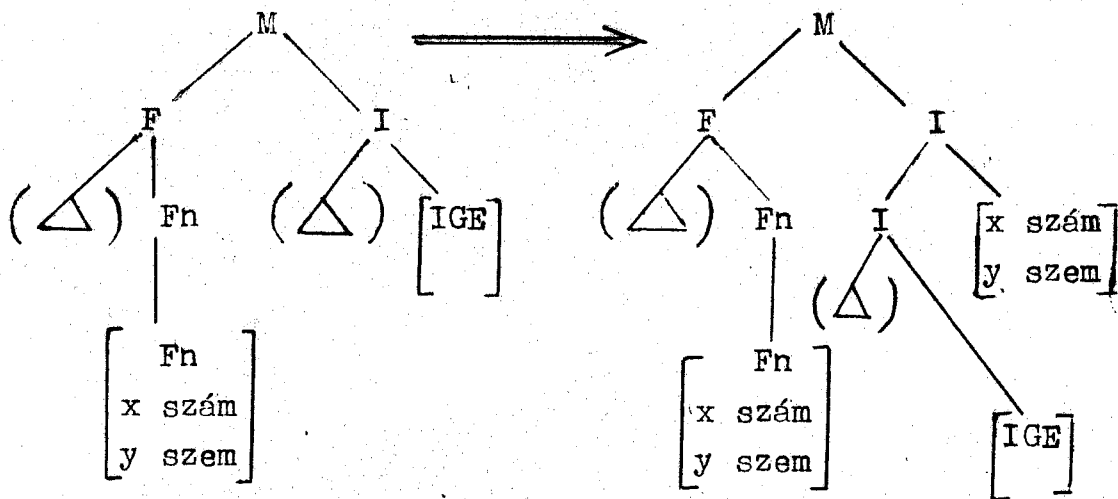
Az elemek behelyettesítése

A behelyettesítések feltételei:

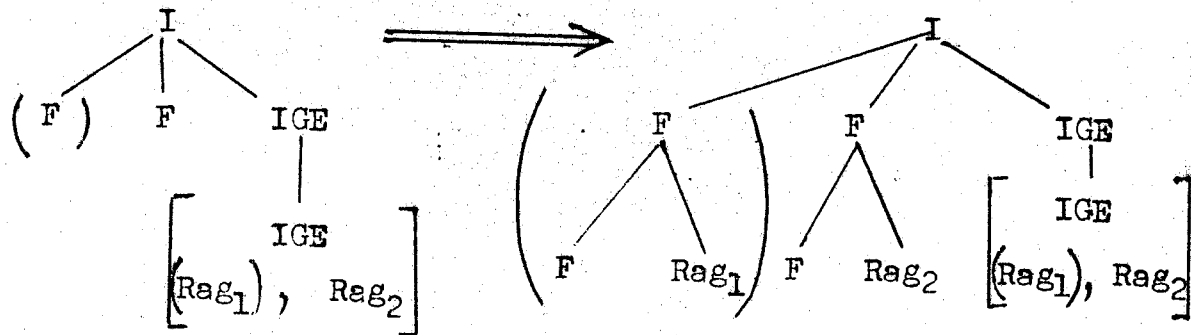
- /a/ Minden csomópont alá csak olyan elem helyettesíthető, amelynek jellemzésében a csomópont címkeje is szerepel.
- /b/ IGE csak olyan ágrajzba helyettesíthető, ahol az IGE jellemzésében szereplő ragok száma megegyezik az I alatti F-ek számával.

Féátalakítások

Egyeztetés



Vonzat



II. FELADATOK

1. Mi a különbség az egy formulába összevont újraíró szabálysorok között?

$$\begin{array}{ll} \text{/a/ /1/ } A \rightarrow (x+)(Y+) B & \text{/b/ /1/ } A \rightarrow \left\{ \begin{array}{c} B \\ C \end{array} \right\} + D \\ \text{/2/ } A \rightarrow (x+Y+) B & \text{/2/ } A \rightarrow \left\{ \begin{array}{c} B+D \\ C \end{array} \right\} \\ \text{/3/ } A \rightarrow (x+ (Y+)) B & \text{/3/ } A \rightarrow \left\{ \begin{array}{c} B \\ C+D \end{array} \right\} \end{array}$$

2. Állapítsd meg, hogy ugyanazt a szabálysort rövidíti-e a következő négy formula:

$$\begin{array}{ll} \text{/a/ } A \rightarrow \left\{ \begin{array}{c} E+ (B+) C \\ E + D + C \end{array} \right\} & \text{/b/ } A \rightarrow E + \left(\left(\begin{array}{c} B \\ D \end{array} \right) + \right) C \\ \text{/c/ } A \rightarrow E+(B+)(D+) C & \text{/d/ } A \rightarrow \left\{ \begin{array}{c} E + B + C \\ E+ (D+) C \end{array} \right\} \end{array}$$

3. Zárójelzéssel rövidítsd le az alábbi szabálysort egyetlen formulába:

m → o	m → p
m → k + o	m → p + r
m → n + k + o	m → p + p
m → o + s	m → p + s
m → k + o + s	m → p + r + s
m → n + k + o + s	m → p + p + s

4. Az alábbi mondatokban húzd alá azokat a regos főnévi formákat, amelyeknek ragját szükségesnek látod bevenni az ige elemtári jellemzésébe:

János diót tör a konyhában egy franciakulccsal.

Péter irigységből dugta el Kati elől a kovászos uborkát az ágyneműtartóba.

Kedden a városban a rokonainak mindenki több dobozzal vitt csokoládét ajándékba.

Budapest a Duna két partján terül el.

A rablót gyilkossággal is vádolták.

Próbáld meg valamilyen meghatározással elkülöníteni a regos főnévi formák csoportján belül a vonzatokat!

5. Állítsd össze a következő IGEk elemtárbeli jellemzését vonzataik szempontjából: ellát, beszél, enged, tesz, vesz, néz.

6. Keress olyan IGÉket, amelyek elemtárbeli jellemzése megfelel az alábbiaknak:

[IGE
T, NAK] _____

[IGE
(ÉRT)] _____

[IGE
TÓL] _____

[IGE
T, (TÓL)] _____

[IGE
RA
T, (RÓL)] _____

[IGE
T, NAK
NAK
BAN
T, (RÓL)] _____

7. Készítsd el, majd zárójelezéssel rövidítsd le azt a "szabályrendszert", amellyel az alábbi sorok létrehozhatók:

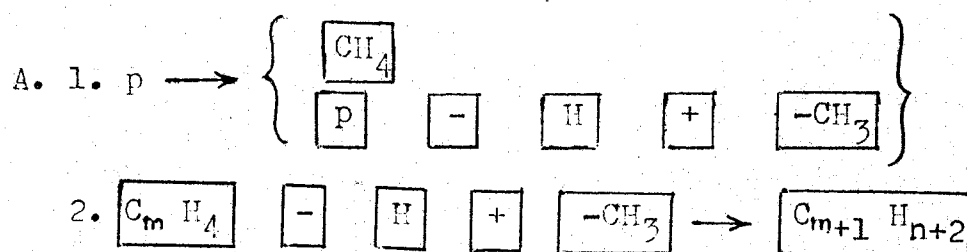
1 2 5 2; 1 2 5 6; 1 2 5 6 4; 3 1 4 5 2;
3 1 4 5 6; 3 1 4 5 6 4; 3 5 2; 3 5 6; 3 5 6 4;

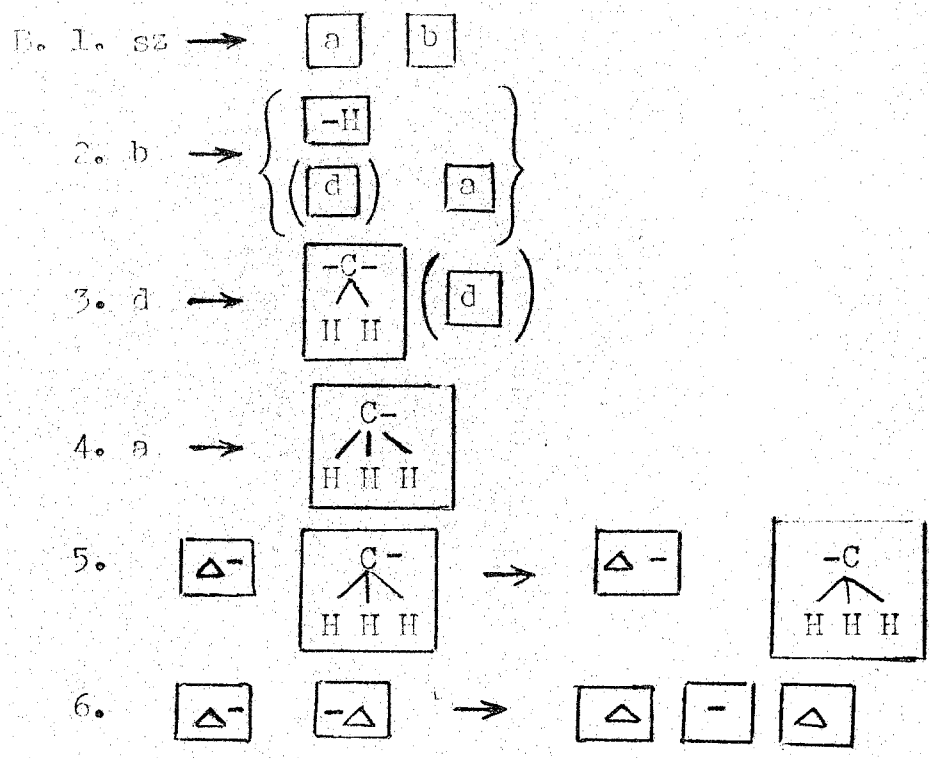
8. Tegyéél + és - jeleket az elemsorok mellé annak megfelelően, hogy az előbbi formulába összevont szabályok létrehozzák-e őket vagy sem.

$$A \rightarrow B \left(\begin{array}{l} C \left\{ \begin{array}{l} (C) (D) E \\ (F) \end{array} \right\} \\ B \left\{ \begin{array}{l} (G D) C \\ ((F) D) G \end{array} \right\} \end{array} \right) \left\{ \begin{array}{l} (H) \\ I \end{array} \right\}$$

B	B B G H
B C	B B D G I
B C E	B B F D
B C F	B B F G H
B C C	B B G C
B C C D	B B D C I
B C C D E	B B G D H
B C D E I	B B G D C
B C D I	B H
B B C	B I
B B I	I
B B	H
	A

9. Megadunk két szabályrendszert, amelyek "újraíró" és "átalakító" szabályokból állnak. A csomópontok címkeit ezekben nem + jelekkel választottuk el egymástól, hanem azzal, hogy mindegyiket külön keretbe tettük. /Erre azért volt szükség, mert maguk a címkek is tartalmaznak + jeleket./





Működtesd a szabályokat! Mik azok a "mondatok", amelyeket az A és a B szabályrendszer létrehoz?

Miben különböznek egymástól az A és a B mondatai?

Vajon ezek a szabályrendszerek a természetben lejátszódó folyamatokat modellálnak, vagy laboratóriumban kivihető folyamatokat, vagy valami mást?

Ez utóbbi szempontból ezek hasonlítanak a nyelvtanra,
vagy inkább különböznek tőle?

IV.

MEGKÜLÖNBÖZTETŐ JEGYEK I. AZ IGE IDEJE ÉS MÓDJA

1. Átmeneti elemtárunkból eddig már sok szerkesztett formát sikerült eltávolítani. A következő formák ^{azonban} pl. még mindig külön egységként szerepelnek elemtárunkban:

ÁLL, ÁLLT, ÁLLNA, ÁLLJ, ÁLLNI FOG,
ÁLLT VOLNA, ÚSZ, ÚSZOTT, ÚSZNA stb.

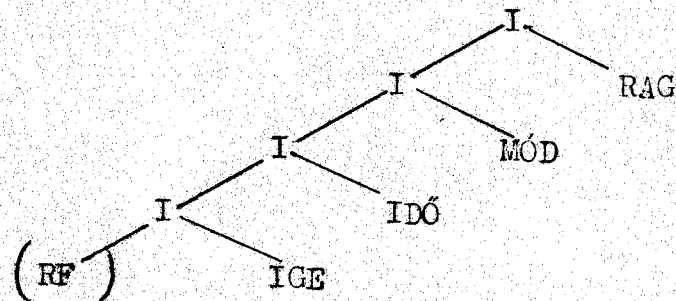
Írd fel, hogy az "igazi" elemtárban mik lennének az egységek a fentiek helyett!

2. Az igei formák igen gyakran idő és mód morféákat is tartalmaznak. Az alábbiakban felsoroljuk ezeknek a morféáknak néhány -- helyes és helytelen -- kombinációját. Vizsgáld meg őket, és állapítsd meg, hogy hogyan kapcsolódhatnak egymással az igei formákban:

JÁRJT, JÁRJ, JÁRNAJ, JÁRNA, JÁRNI FOGOTT,
JÁRJNA, JÁRT VOLNA, JÁRNANA, JÁRNI FOG,
JÁRT, JÁRNI FOGNA, JÁRNANAJ

3. Azután, hogy az igei formát nem tekintjük az elemtárból egészben kihozott egységnek, nyilvánvaló, hogy az eddig elkülönített egységeknek külön kell szere-

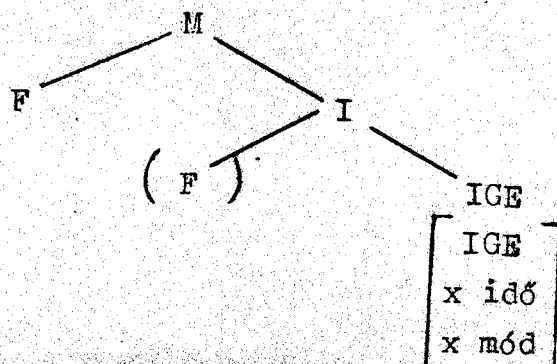
pelniük az ágrajzban, azaz:



szerkezetű ágrajzhoz kell valamiképpen eljutnunk. Vitassátok meg, hogy kielégítő eredményre jutnánk-e, ha ezt a szerkezetet a következő újraíró szabályokkal próbálnánk meg létrehozni:

$$\begin{aligned} I' &\longrightarrow I + \text{MÓD} \\ I &\longrightarrow I + \text{IDÓ} \end{aligned}$$

4. Az egyeztetésnél, ahol ez újraíró szabályokkal csak nagyon bonyolultan lehetett kialakítani az ágrajzot, már láttunk egy másik megoldási lehetőséget. A toldalékoknak megfelelő csomópontokat ott úgy alakítottuk ki, hogy egy újraíró szabállyal létrehozott csomópont alatt szereplő információkat egy faátalakítási szabállyal másoltuk ki egy másik csomópont mellé. Vizsgáld meg, hogy amennyiben ki tudnánk alakítani valamilyen módon a következő ágrajzrészletet:



az egyeztetésnél használt eljárás itt is megvalósítható-e! Fogalmazd meg a megfelelő szabályokat és állapítsd meg, hogy melyik megoldás az egyszerűbb!

5. Miután megoldottuk a csomópontok kialakításának problémáját, fel kell tennünk azt a kérdést, hogy hogyan kerülhetnek be az ige alá a megfelelő jellemzések. Tudjuk, hogy minden, ami megjelenik az ágrajzban, azt vagy a nyelvtani szabályok állítják elő, vagy az elemtárból kerül be helyettesítéssel. Szerinted melyik módon kerülhet az ágrajzba az ige idő és mód szerinti jellemzése? Miért?

6. A faátalakításokban használt tartalmi jellemzések megkülönböztető jegyek formájában is megadhatók. A megkülönböztető jegyek a barkochba-játékból ismert igen-nem válaszokhoz hasonló módon határozzák meg a jellemzendő tartalmakat. Ha a forma rendelkezik az-

zel a tartalommal, amit a megkülönböztető jeggyel megnevezünk, ekkor a megkülönböztető jegy plusz előjellel, ha nem rendelkezik vele, mínusz előjellel szerepel a jellemzésben. Az ige idő és mód szerint négy megkülönböztető jeggyel jellemezhető. Ezek közül kettő azt adja meg, hogy az ige egyáltalán jelölt-e az idő és a mód szempontjából, azaz kapcsolódik-e hozzá idő vagy mód morféma. Ez a két jegy az idő és a mód. A jellemzésben a fentiek értelmében mínusz előjellel /[-idő], [-mód]/ szerepelnek, ha az ige jelen idejű, illetve kijelentő módú /ilyen esetekben ugyanis nincs idő, illetve mód morféma/. A [+idő] ennek megfelelően azt jelenti, hogy az ige nem jelen idejű, tehát vagy múlt vagy jövő idejű. Mit jelent a [+mód] jegy?

Az [+idő] jegy esetén a jövő és a múlt időt, illetve a [+mód] esetén a feltételes és a felszólító módot a [jövő] és a [felsz] jegyekkel különböztetjük meg egymástól a fentiek mintájára.

Add meg, hogy mit jelentenek az ige jellemzésében az alábbi jegyek:

- [+ jövő] _____
- [- jövő] _____
- [+ felsz] _____
- [- felsz] _____

Állítsd össze ezeknek a jegyeknek azokat a kombinációit, amelyek lehetségesek az igei formában a 2. feladat eredményei alapján!

7. Az 5. feladatban megállapítottuk, hogy ezeket a jellemzéseket szabályoknak kell bevezetniük az ágrajzba. A jegykombinációkat kialakító szabályokat jegybevezető szabályoknak nevezzük. Megadjuk azokat a jegybevezető szabályokat, amelyek az IGE címkéjű csomópont alatt az idő-mód jegyek megengedett kombinációit létrehozzák:

- | | | | |
|-----|-----------------|---|-----------------------|
| /1/ | IGE | → | [⁺ idő] |
| /2/ | [+idő] | → | [⁺ jövő] |
| /3/ | [-idő] | → | [⁺ mód] |
| /4/ | [-jövő] | → | [⁺ mód] |
| /5/ | [-idő
+mód] | → | [⁺ felsz] |
| /6/ | [-jövő
+mód] | → | [- felsz] |

A jegybevezető szabályokat úgy kell alkalmaznunk, hogy ha az ágrajz valamelyik csomópontja alatt megtalálható az, ami a nyíl baloldalán szerepel, akkor ez alá írjuk a jobb oldalon szereplő jegyet a feltüntetett előjelek valamelyikével /tehát, ha plusz van, akkor plusszal, ha mínusz, akkor mínusszal, ha plusz/mínusz, akkor vagy az egyikkel vagy a másikkal/. Minden szabály csak akkor alkalmazható, ha a bal oldalán szereplő jegyet, illetve jegykombinációt korábbi szabályok már létrehozták — ilyenkor viszont kötelező alkalmazni.

Ellenőrizd, hogy a szabályok minden lehetséges módon alkalmazva valóban a megengedett kombinációkat és csak azokat hozzák-e létre!

8. Az 5. feladatban megfogalmazott faátalakítási szabályokat módosítsd úgy, hogy az idő-mód jellemzések megkülönböztető jegyekben legyenek megadva!

9. A faátalakításokkal létrehozott csomópontok csak egy átmásolt jellemzést /megkülönböztető jegyeket/ tartalmaznak, elem már nem került alájuk az elemtárból. Így természetesen még nem jutottunk konkrét morfém sorokhoz. Hogyan lehetne megoldani, hogy ezek alá a csomópontok alá is kerüljön valamilyen morféma? Milyen elemek szükségesek ehhez és milyen jellemzésekkel?

Miben különböznek ezek az elemek az elemtár többi elemétől?

Tudjuk, hogy az újraíró szabályokkal létrehozott nagyon általános szerkezetekből az elemek behelyettesítése után a mondat végleges formájához faátalakítások segítségével jutunk el. Annak megállapításához azonban, hogy milyen faátalakításokra van szükségünk, nem elég a csomópontokba helyettesített elemek formaosztályát ismernünk, ismernünk kell a konkrét elemek jellemzését is, és azt is, hogy milyen jellemzői vannak a konkrét elemeknek az adott mondatokban. A faátalakításokhoz szükséges jellemzéseket nyelvtenunkban megkülönböztető jegyekkel /vagy röviden jegyekkel/ adjuk meg, amelyeket jegybevezető szabályok vezetnek be.

A jegymásoló faátalakításokkal létrehozott csomópontok az elemtárból való behelyettesítések után jelennek meg az ágrajzban. Ezeknek a csomópontoknak a kiegészítéséhez a nyelvtenban szerepelnie kell egy második behelyettesítési szakasznak is a faátalakítások elvégzése után. A toldalékmorfémák nagy része csak ennek a második behelyettesítésnek a során kerül a mondatba.

Nyelvtanunk jelenlegi formája:

Szabályok

Elementár

ÉN, TE, Ó, SZÉK stb.

Újraíró szabályok

[Fn
x szám
y szem]

M → F + I
F → (Szn+) { Fn
MFn }

MFn → (Mn +) Fn

ÜL

I → ((F +) F +) IGE [(Rag₁) , (Rag₂)] [Mn] [Szn]

Jegybevezető szabályok

Idő-mód

IGE → [+ idő
- idő]

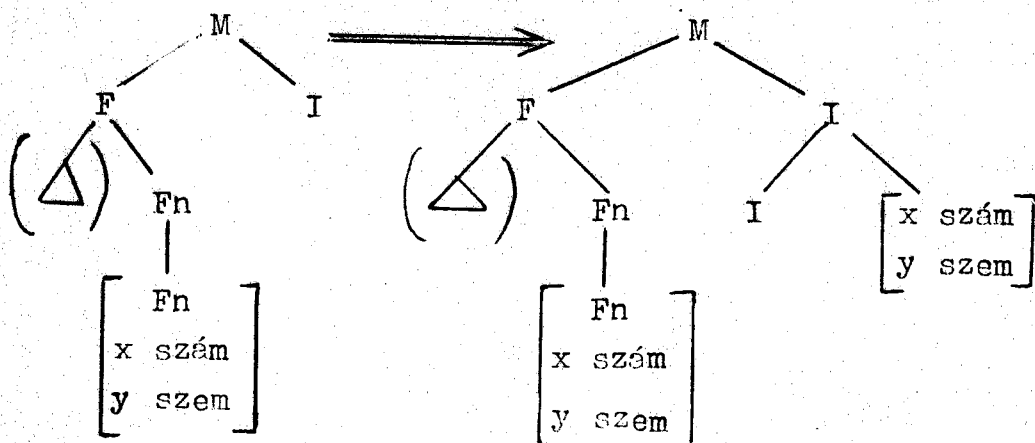
stb. /lásd a leckében/

Az elemek behelyettesítése

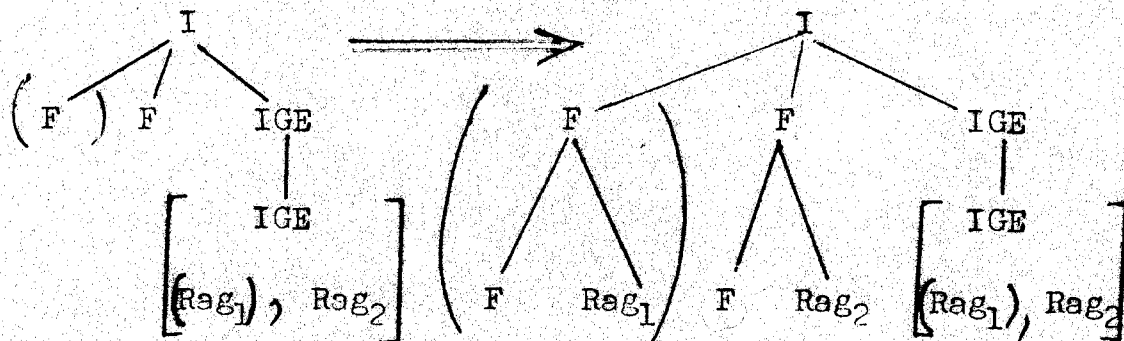
Feltételeit lásd az előző leckében

Faátalakító szabályok

/a/ Egyeztetés

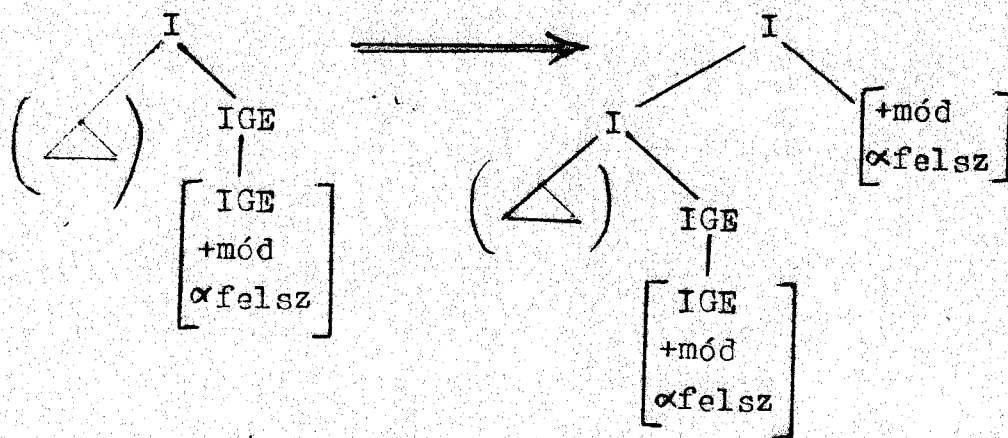


/b/ Vonzatkialakítás

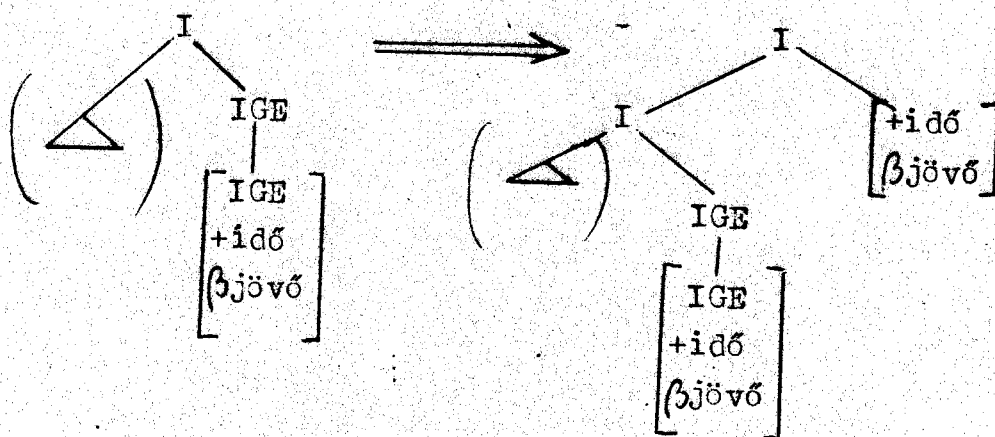


/c/ Idő-mód csomópontok kialakítása

/1/



/2/



















Második behelyettesítés

II. FELADATOK

Már említettük, hogy a megkülönböztető jegyek alkalmazása hasonlít a barkochba-játékhoz: minden jegy egy olyan kérdésnek felel meg, amelyre csak igen vagy nem lehet a válasz. A következő feladatokban azt vizsgáljuk meg, hogy a különböző esetekben mitől függ a megoldáshoz szükséges megkülönböztető jegyek és a felteendő kérdések száma.

1. Van 16 kártyánk, melyek egyik oldalán figurák, a másikon pluszok és mínuszok kombinációi szerepelnek. A kártyák a következők:

++++	+ - + +	- + + +	- - + +
			
+++ -	+ - + -	- + + -	- - + -
			
++ - +	+ - - +	- + - +	- - - +
			
++ - -	+ - - -	- + - -	- - - -
			

- /a/ Valaki az egyik kártyára gondol. Legkevesebb hány különböző kérdésre és hány kérdésfeltevésre van szükséged ahhoz, hogy eltaláld, melyikre gondolt ha
1/ csak a kártyákon szereplő figurákra kérdezhetsz,
-
-

2/ csak a kártyákon szereplő jelkombinációkra kérdezhetesz?

/b/ Hány kártya körül találhatod meg teljes bizonyossággal bármelyiket a fenti módon, ha összesen csak 1, 2, ..., n kérdést szabad feltenned?

/c/ Minden esetben különböző számú kérdésre van-e szükség, ha a kártyák száma különböző?

2. A barkochbe-játékban mindig kivárjuk a választ a feltett kérdésre és csak ezután kérdezünk ismét. Több, kevesebb, vagy ugyanannyi kérdésre van-e szükség, ha az előző játékban az összes kérdéset egyszerre kell feltenned és a válaszokat is egyszerre kapod meg? És a kérdések feltevésének a sorrendje számít-e?

3. A 6 különböző idő-mód kombináció leírására mi 4 megkülönböztető jegyet /azaz négy különböző feltehető kérdést/ vettünk fel.

Ez a fentiek értelmében pazarlásnak tűnik. Szerinted mégis miért választottuk a leckében szereplő megoldást?

4. Próbáld meg megindokolni, miért éppen ezt a négy jegyet volt célszerű felvenni!

Mi az előnye ennek a megoldásnak például az alábbival szemben:

+ jelen + múlt + kijelentő + felszólító

5. Tudjuk, hogy a négy jeggyel elvileg 16 esetet lehetne leírni. Ha tudjuk azt, hogy a valóságban nem létezik mind a 16, sőt azt is tudjuk, hogy melyek a létező esetek — vajon akkor is fel kell-e tennünk az összes kérdést minden egyes eset azonosításához? Hogyan lehet azt elérni, hogy ne kelljen minden egyes eset azonosításához feltenni az összes kérdést?

6. Mindezek figyelembevételével most vizsgáld meg, hogy a jegybevezető szabályok magukat a felteendő kérdéseket fogalmazzák-e meg, vagy valami mást? Ennek megválaszolásához vizsgáld meg a szabályok jobb és bal oldalának szerepét!

7. Jegybevezető szabályainkat követve maximálisan hány kérdés föltevésével jutunk el oda, hogy már biztosan tudjuk, melyik igealakról van szó?

Miben különbözik ez utolsó jegybevezető szabály a többitől?

Miért van szükségünk erre a szabályra?

8. Az angolban eredetileg háromféle címet lehetett a nevek elé írni: Mr., Mrs. és Miss. A nők egyenjogúságáért harcolók bevezettek egy negyediket is: Ms., amely nem utal arra, hogy a hölgy férjnél van-e. Írd le jegybevezető szabályokkal a négy cím használatát!

V.

MEGKÜLÖNBÖZTETŐ JEGYEK II. A FŐNÉV SZÁMA ÉS HATÁROZOTTSÁGA

1. Elemtárunkból már kikerültek a számnevet, melléknevet tartalmazó főnévi formák, de még mindig igen sok szerkesztett főnévi forma van benne. Külön egységként szerepelnek még például az olyan formák, mint:
Ő, ŐK, ÉN, MI, TE, TI, EZ, EZEK, KATONA, KATONÁK stb.
Próbáld meg bevezetni az ágrajzba az egyes és többes számú főnévi formákat az igéknél felhasznált szabályok mintájára.

2. Az eddigiekben a megfelelő igeragok megválasztása miatt hat főnévi alosztályt vettünk fel. Az előző feladat megoldása más elemtárra épül. Hogyan oldható meg most az egyeztetés? A megoldásnál vedd figyelembe azt, hogy a faátalakítások csak megkülönböztető jegyek formájában megadott jellemzéseket tudnak felhasználni!

3. A nyelvtan szabályrendszerétől nemcsak azt várjuk el, hogy segítségével a nyelv bármely mondatát előállíthassuk, hanem azt is, hogy a szabályokat követve mindig kifogástalan mondatokhoz jussunk. Jelenlegi szabályrendszerünk alkalmazásával azonban egyelőre ilyen elemsorok is előállíthatók:

Szőke ő ül a padon.

Három én vagyok a szobában.

Négy hosszú te menj moziba.

Néhány hosszú ez hever a padlón.

Miben különböznek a többi főnévtől az én, te, ő, ez, az stb. elemek?

Mit kell változtatni a szabályrendszerünkön ahhoz, hogy ne állítson elő a fentiekhez hasonló elemsorokat?

4. Nézd meg az alábbi mondatokat! Állapítsd meg, hogy melyek vezethetők le eddigi szabályainkkal és azt, hogy mi a probléma a második csoport esetében!

1. Péter siet.

2. A szőke fiú siet.

3. A szőke fiú könyvet olvas.

4. A fiú a könyvet olvassa.

5. A fiú látja Pétert.

6. Péter leejtette a könyvet.

7. Péter leejtette a könyveket.

5. Hasonlítsd össze a fenti példamondatok problémáját a
szemben különböző főnevek kezelésének problémájával!

Oldd meg a problémát!

6. A szabályrendszer egyelőre a következő mondatpárok
mindkét tagját létrehozza:

/a/ /1/ Nem látok őt.	/b/ /1/ Nem látom őt.
/2/ Nem látod engem.	/2/ Nem látsz engem.
/3/ Nem látod minket.	/3/ Nem látsz minket.

Miért nem csak a jó mondatokat hozzák létre eddigi
szabályaink?

Keress valamilyen megoldást a rossz mondatok kikü-
szöbölésére!

A faátalakítások csak olyan jellemzéseket tudnak figyelembe venni, amelyek jegyekben vannak megfogalmazva. Láttuk azonban, hogy bizonyos faátalakításoknak /például az egyeztetésnek/ figyelembe kell venniük azt a jellemzést is, amelyet a behelyettesített elemek hoznak magukkal az elemtárból. Ez azt jelenti, hogy az elemeket is jegyek segítségével kell jellemeznünk az elemtárban.

Az elemtári jellemzésben szereplő jegyek azonban nemcsak a faátalakításokban játszanak szerepet, hanem a behelyettesítés során is. Az újraíró szabályokkal létrehozott ágrajzban szereplő címkék ugyanis igen nagy formaosztályokat adnak meg, ezért a csomópont alá általában nem lehet behelyettesíteni a formaosztály bármelyik tagját. A konkrét elemek behelyettesíthetősége attól is függ, hogy a címkével jelölt formaosztálynak melyik alosztályába tartoznak. Az egyes elemek alosztályát az elemtárbeli jellemzéssel adtuk meg. Az elemek alosztályát meghatározó elemtárbeli jegyeket a behelyettesítés során két dologgal kell egybevetni ahhoz, hogy kizárólag kifogástalan mondatokat kapjunk:

Egyrészt azt kell tudnunk, hogy az alosztály tagjai előfordulhatnak-e abban a környezetben, amelybe az elemet helyettesíteni akarjuk. Az elemtárbeli jegyeket tehát egybe kell vetnünk a fa környező csomópontjainak címkéivel. /Például [+névm] jegyű elemeket /én, te, ő, ez, az/ csak olyan Fn alá helyettesíthetünk, amelyik előtt sem Szn, sem Mn csomópont nincs az ágrajzban./

Másrészt tudnunk kell, hogy az alosztály tagjai összeférnek-e a csomópont címkéje alatt levő megkülön-

bőztető jegyekkel. /A $\begin{bmatrix} + \text{névm} \\ - \text{szem} \end{bmatrix}$ jegyű elemeket /ez, az, ő/ például csak olyan Fn alá helyettesíthetjük, amelyik $\begin{bmatrix} + \text{hat} \end{bmatrix}$ jegyű./

Természetesen a behelyettesítésnek ezeket a megkötéseit is szabályként kell megfogalmazni a nyelvtenban.

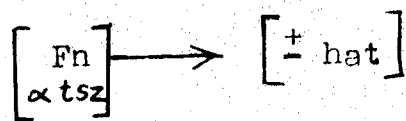
Nyelvtenunk jelenlegi formája:

Szabályok

Elemtár

	ÉN	TE	Ő, EZ, AZ	SZÉK, FIÚ stb.
<u>Újraíró szabályok</u>	$\begin{bmatrix} \text{Fn} \\ +\text{névm} \\ +\text{szem} \\ +\text{besz} \end{bmatrix}$	$\begin{bmatrix} \text{Fn} \\ +\text{névm} \\ +\text{szem} \\ -\text{besz} \end{bmatrix}$	$\begin{bmatrix} \text{Fn} \\ +\text{névm} \\ -\text{szem} \end{bmatrix}$	$\begin{bmatrix} \text{Fn} \\ -\text{névm} \\ -\text{szem} \\ -\text{Tn} \end{bmatrix}$
M \longrightarrow F + I				
F \longrightarrow (Szn+) $\begin{Bmatrix} \text{Fn} \\ \text{MFn} \end{Bmatrix}$		JENŐ, PÉTER stb.		KÉK stb.
MFn \longrightarrow (Mn +) Fn		$\begin{bmatrix} \text{Fn} \\ -\text{névm} \\ -\text{szem} \\ +\text{Tn} \end{bmatrix}$		$\begin{bmatrix} \text{Mn} \end{bmatrix}$
I \longrightarrow ((F+) F+) IGE				
<u>Jegybevezető szabályok</u>		ŐT stb.		FUT, OLVAS, VISEL stb.
/a/ Idő-mód		$\begin{bmatrix} \text{Szn} \end{bmatrix}$		$\begin{bmatrix} \text{IGE} \\ (\text{Rag}_1, (\text{Rag}_2)) \end{bmatrix}$
IGE \longrightarrow $\begin{bmatrix} + \\ - \end{bmatrix}$ idő				
stb.				
/b/ A főnév száma				
Fn \longrightarrow $\begin{bmatrix} + \\ - \end{bmatrix}$ tsz				

/c/ A főnév határozottsága



Az elemek behelyettesítése

A behelyettesítés feltételei:

/a/ Minden csomópont alá csak olyan elem helyettesíthető, amelynek jellemzésében a csomópont címkéje is szerepel.

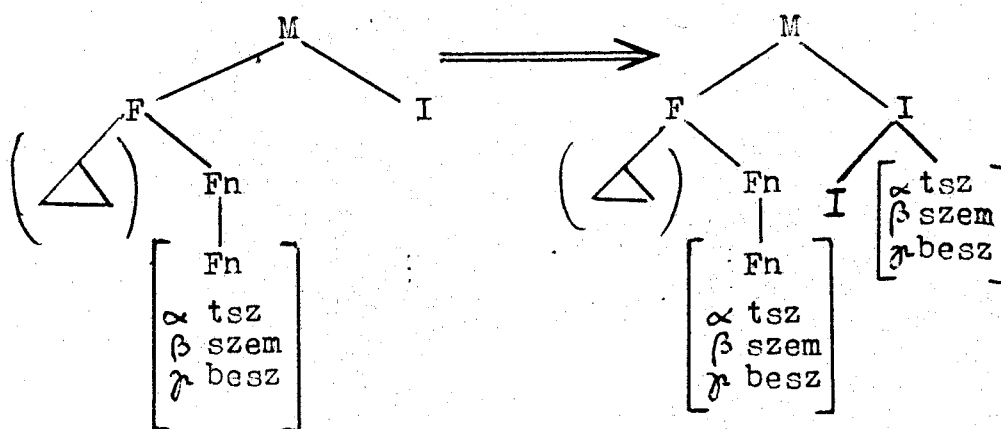
/b/ Az IGE csak olyan ágrajzba helyettesíthető, ahol az IGE jellemzésében szereplő ragok száma megegyezik az I alatti F-ek számával.

/c/ [+névm] jegű Fn csak olyan ágrajzba helyettesíthető, ahol az F alatt nincs se Szn, se Mn.

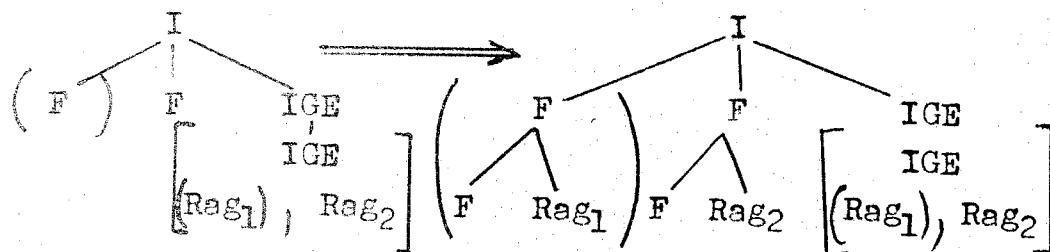
/d/ $\begin{bmatrix} +\text{névm} \\ +\text{szem} \end{bmatrix}$ jegű Fn csak olyan Fn alá helyettesíthető, amely alatt [-hat] jegy szerepel, $\begin{bmatrix} +\text{névm} \\ -\text{szem} \end{bmatrix}$ jegű Fn pedig csak olyan alá, amely alatt [+hat] jegy áll.

Faátalakító szabályok

/a/ Egyeztetés az alannyal



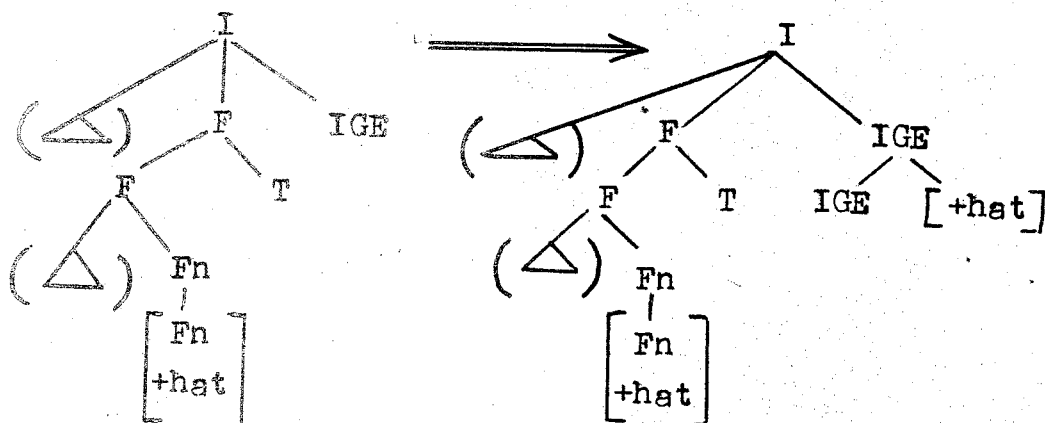
/b/ Vonzatkialakítás



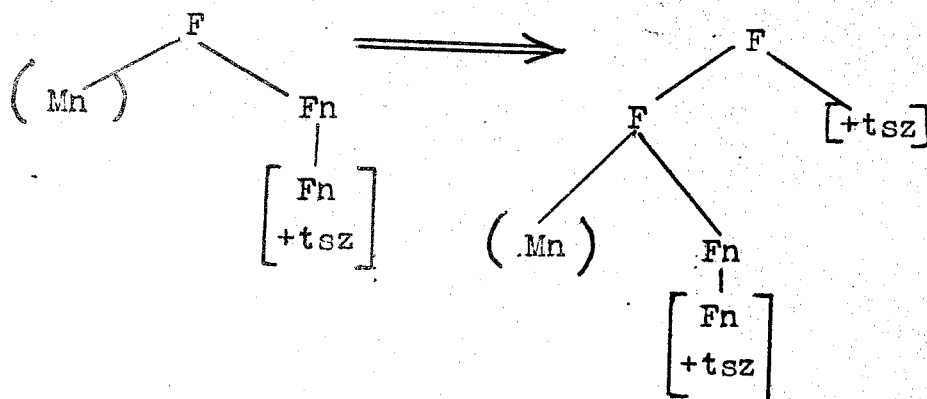
/c/ Idő-mód csomópontok kialakítása

/ld. az előző leckében/.

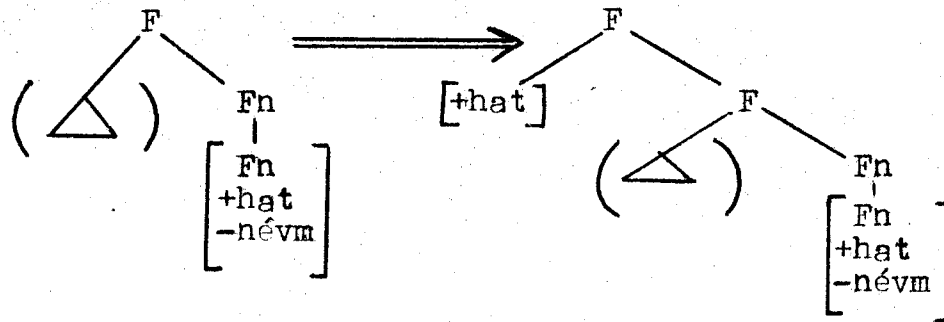
/d/ Egyeztetés a tárggyal



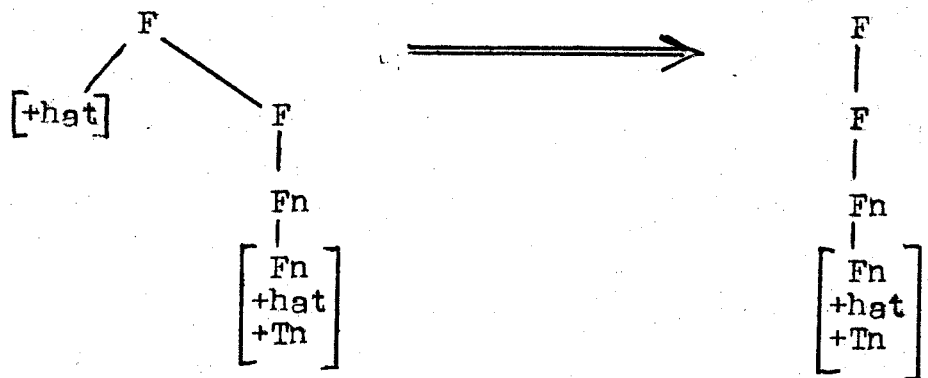
/e/ Többesszám-csomópont kialakítása



/f/ Határozott névelő csomópont kialakítása



/g/ Határozott névelő törlése tulajdonnév előtt



Második behelyettesítés

II. FELADATOK

1. Az elemtárban a PÉTER és a FIÚ is [Fn] címkéjű. Vajon ez azt jelenti-e, hogy mindkettő ugyanabba a formaosztályba tartozik? Miért — és hogyan — tesszünk különbséget közöttük?

2. Előállíthatók-e jelenlegi nyelvtanunkban az alábbi mondatok?

Péttert látok.

Péttert látom.

A szőke Péttert látok.

A szőke Péttert látom.

Szőke Péttert látok.

Írd le a füzetedbe mindegyiknek az előállítását /ha lehet/. Mi a különbség közöttük?

3. Vajon nem lenne-e jobb, ha a [+Tn] jegyű Fn elé ki se másolnánk a [+hat] jegyet, ha úgylis töröljük? Milyen rossz mondatokat hoznánk akkor létre, és milyen jókat zárnánk ki?

Hasonlítsd össze az f/ szabály eredményét és a g/ szabály kiindulását! Miért nem merülnek föl az általa megállapított problémák ennél a fölírásnál?

4. Létrehozza-e szabályrendszerünk az alábbihoz hasonló mondatokat? Miért?

Három házak állnak a sarkon.

Hogy lehetne kizárni az ezekhez hasonló mondatok létrejöttét:

A két biztonság...

A homokok...

5. Az ágrajzba eddig már kétféle módon is bekerülhettek jegyek. A jegybevezető szabályok hozták be pl. a [t̥sz] és a [t̥hat] jegyet, ezzel szemben pl. a [tszem] és [t̥besz] jegyek a szótári behelyettesítés során kerültek az ágrajzba.

Hasonlítsd össze a jegyeknek ezt a két csoportját /az összes megismert jegyet figyelembe véve/. Találsz-e olyan jegyet, amelyik mindkét csoportban benne van? Miben különbözik egymástól a jegyeknek ez a két csoportja? Mi az oka annak, hogy az egyik jegyet így, a másikat úgy vezetjük be?

- | | | | |
|------------|-----------------|------------------|---------------------|
| 6. /1/ /a/ | Én látok téged. | /2/ /a/ | Titeket nézek. |
| | /b/ | Én látom téged. | /b/ Titeket nézem. |
| | /c/ | Én látlak téged. | /c/ Titeket nézlek. |

Szabályrendszerünk a mondathármasok egyik tagját létrehozza — de ez nem az, amely közülük kifogástá-

lan mondat.

/a/ Vizsgáld meg, hogy mi indokolta ezt a szabályt, amely a rossz mondatot létrehozza.

/b/ Keress olyan megoldást, amely a fentiek közül csak a kifogástalan mondatokat hozza létre, de nem zavarja azoknak a mondatoknak a létrehozását, amelyek miatt a rossz mondatokhoz vezető szabálysort megfogalmaztuk.

7. Milyen jegyeket kell felvennünk a névmások jellemzésére ahhoz, hogy az egyeztetés elvégezhető legyen az algonkvin indián nyelvben?

/Nína/ neviszeni.	'/Én/ ettem.'
/Kína/ keviszeni.	'/Te/ ettél.'
/Vína/ viszenia.	'/Ő/ evett.'
/Ninána/ neviszenipena.	'/Mi=én és ő/k// ettünk.'
/Kínána/ keviszenipena.	'/Mi=én, te /és ők// ettünk.'
/Kínvá/ keviszenipva.	'/Ti/ ettetek.'
/Vínvá/ viszeniaki.	'/Ők/ ettek.'

8. A II. leckéből már ismert mondatok alapján állapítsd meg, hogy milyen megkülönböztető jegyek szükségesek az egyeztetéshez a szölkup nyelvben! Az ágrajzban kell-e bevezetnünk ezeket a jegyeket, vagy az elemtári jellemzésben? Miért?

Täpäk emirna.	'A mokus falatozik.'
Täpäqqi amirnaqi.	'A két mokus falatozik.'
Täpätit amirnatit.	'A mokusok falatoznak.'
/Tep/ emirna.	'/Ö/ falatozik.'
/Tepäqi/ amirnaqi.	'/Ök kettén/ falatoznak.'
/Tepit/ amirnatit.	'/Ök/ falatoznak.'
/Mat/ tünak.	'/ÉN/ megjöttem.'
/Me/ tünej.	'/Mi ketten/ megjöttünk.'
/Me/ tünimit.	'/Mi/ megjöttünk.'
/Tat/ amirnantit.	'/Te/ falatozol.'
/Te/ amirnilij.	'/Ti ketten/ falatoztok.'
/Te/ amirnilit.	'/Ti/ falatoztok.'

VI.

MONDATRÉSZEK, NÉVSZÓI ÉS
ÖSSZETETT ÁLLÍTMÁNY

1. Nézd meg a következő mondatokat:

/a/ /1/ Péter Jánost látja. /b/ /1/ Pétert látja János.
 /2/ Jánost látja Péter. /2/ János Pétert látja.

Melyeket tudjuk létrehozni szabályainkkal és melyeket
nem? Miért?

Újraíró vagy faátalakító szabályokkal lenne célszerűbb
kiegészíteni szabályrendszerünket ahhoz, hogy a fenti
mondatok mindegyikét létre tudjuk hozni a segítségé-
vel?

2. Az 1. feladatban szereplő mondatpárok között jelen-
tészkülönbség van. Mi lehet ennek az oka? Válaszodat
indokold meg!

3. Egy-egy formaosztály elemei a mondatokban különböző szerepeket tölthetnek be. A mondat szerkezeti ágrajzban erre az mutat, hogy ugyanaz a formaosztály a szerkezet több különböző csomópontjában is megjelenhet. Azt a szerepet, amit egy-egy forma valamilyen konkrét mondatban betölt, az határozza meg, hogy milyen helyet foglal el a mondat szerkezetében, azaz csomópontja milyen csomópontokhoz kapcsolódik az újraíró szabályokkal létrehozott fában. A különböző szerepű formákat mondatrészeknek nevezzük. Ezeknek a szerepeknek a nevével már megismerkedtél az általános iskolában a mondatrészekre való elemzés során: alany, állítmány, tárgy, jelző stb. Határozd meg a következő szerepeket a szerepet betöltő csomópont címkéjének nevével és az ágrajzban elfoglalt helyének megadásával:

alany: _____

állítmány: _____

vonzat: _____

4. Az a nyelvtan, amelyet eddig felépítettünk, csak olyan mondatokat hoz létre, amelyeknek közvetlen összetevői egy főnévi forma, illetve egy ragozott igei forma. Vizsgáld meg a következő mondatokat és állapítsd meg, hogy létre lehet-e hozni őket nyelvtanunk segítségével:

/a/ Unatkozom.

/b/ Olvass!

/c/ Énekeljetek!

/d/ Péterről beszéltünk.

Mindegyik mondatnak van olyan párja, amelyik pontosan ugyanazt jelenti, mint az itt megadott mondatok, és amelyet nyelvtanunk elő is tud állítani. Milyen megoldást tudnál javasolni, hogy nyelvtanunk a felsorolt mondatokat is létre tudja hozni?

5. Másfajta problémát jelentenek nyelvtanunk számára az alábbi mondatok:

- | | |
|-----------------------------|--------------------------|
| /a/ /1/ Ő cirkuszban van. | /b/ /1/ Ő katona. |
| /2/ Ő Pesten van. | /2/ Ő beteg. |
| /3/ Ő cirkuszban volt. | /3/ Ő katona volt. |
| /4/ Ő Pesten volt. | /4/ Ő beteg volt. |
| /5/ Ő cirkuszban lesz. | /5/ Ő katona lesz. |
| /6/ Ő Pesten lesz. | /6/ Ő beteg lesz. |
| /7/ Ők cirkuszban vannak. | /7/ Ők katonák. |
| /8/ Ők Pesten vannak. | /8/ Ők betegek. |
| /9/ Ők cirkuszban voltak. | /9/ Ők katonák voltak. |
| /10/ Ők Pesten voltak. | /10/ Ők betegek voltak. |
| /11/ Ők cirkuszban lesznek. | /11/ Ők katonák lesznek. |
| /12/ Ők Pesten lesznek. | /12/ Ők betegek lesznek. |

Állapítsd meg, hogy melyek azok a mondatok, amelyeket nyelvtanunk létre tud hozni! Nézd meg, hogy a két oszlop mondatai miben különböznek egymástól!

6. Add meg azokat a szabályokat, amelyekkel nyelvtanunkat ki kell egészíteni, hogy létre tudjuk hozni az 5. feladatnak azokat a mondatait is, amelyeket eddigi szabályrendszerünk segítségével nem tudunk kezelni!

7. Az 5. feladat II. oszlopában szereplő mondatok állítmányát az általános iskolában névszói illetve összetett állítmánynak nevezték. Vitassátok meg, hogy mi az elnevezések alapja, és hogy indokolt-e két elnevezést használni ezekre az állítmányokra!

A formák mondatbeli szerepét az határozza meg, hogy milyen helyet foglalnak el a mondat újraíró szabályokkal létrehozott szerkezetében. A mondatbeli szerep alapján különböztetjük meg a mondatrészeket, pl.: a mondat alanyának nevezzük azt az F címkéjű összetevőt, amely egy I címkéjű összetevővel a mondat M címkéjű csomópontját alkotja.

Nyelvtanunk jelenlegi formája

Szabályok

Elemtár

Újraíró szabályok

az eddigieken felül:

		VAN ₁	VAN ₂
M	→ F + I	[KOP]	[IGE BAN ON]
F	→ (Szn+) { Fn MFn }		
MFn	→ (Mn+) Fn		
I	→ { ((F+) F+) IGE { Mn } + KOP { Fn }		

Jegybevezető szabályok

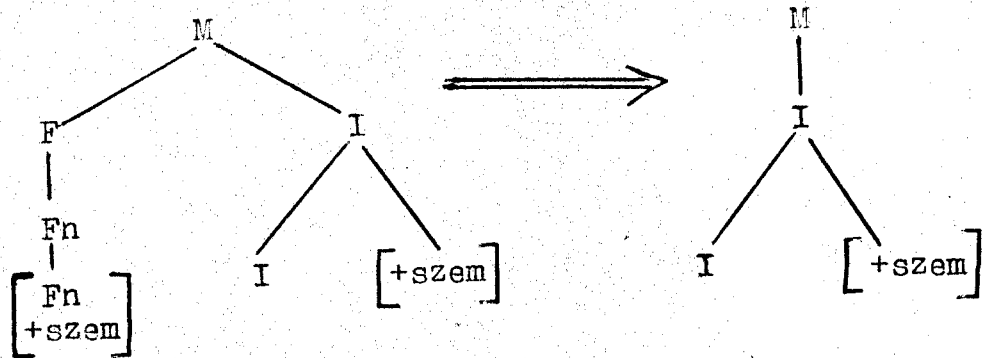
Ige	→ [+idő]	stb.
KOP	→ [+idő]	stb.
Fn	→ [+tsz]	
[Fn α tsz]	→ [+hat]	

Az elemek behelyettesítése

Faátalakító szabályok

/a/ egyeztetés az alannyal

/b/ 1. vagy 2. személyű alany tetszőleges törlése



/c/ vonzatkialakítás

/d/ idő-mód csomópontok kialakítása

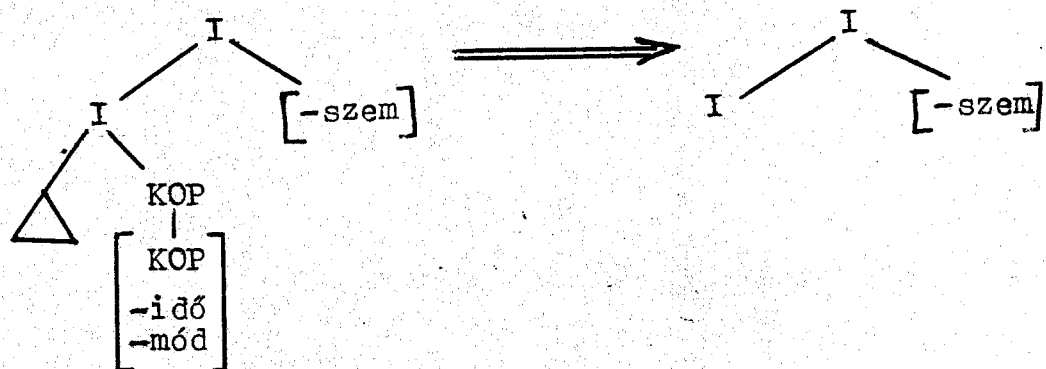
/e/ egyeztetés a tárggyal

/f/ többesszám csomópont kialakítása

/g/ határozott névelő csomópontok kialakítása

/h/ határozott névelő törlése Tn előtt

/i/ a kopula törlése /kötelező/



Második behelyettesítés

II. FELADATOK

1. Hány jelentése van az alábbi mondatnak?

Bevettek a csapatba?

Mit kellene változtatnunk a szabályrendszeren ahhoz,
hogy az ilyen mondatokat is létrehozza?

2. A disztribúciós elemzés alapján indokold meg, hogy a Péter beteg. mondat ágrajzában miért csak a KOP-ot töröljük, a [-szem] -et pedig miért nem?
-
-

3. Korábban már szó volt az igei vonzatokról. Hogyan egészíthetnéd ki az

$$I \longrightarrow \left\{ \begin{array}{l} ((F +) \quad F +) \quad \text{IGE} \\ \left\{ \begin{array}{l} \text{Mn} \\ \text{F} \end{array} \right\} + \text{KOP} \end{array} \right\}$$

szabályt úgy, hogy annak alapján létrehozassuk a következő mondatokat is:

Minden kutya dühös a macskákra.
Jancsi még gyenge a láztól.
Popeye a spenóttól volt erős.
Kíváncsi vagyok a véleményedre.
Sáros lett a csizmám a latyaktól.

4. Milyen szabályosságot figyelhetsz meg az állítmány tagadásában a következő mondatok alapján:

Jancsi nincs a moziban.
A retek nem gabonanövény.
Nem volt lánc a biciklijén.
Nincs pénz.
Nem lesz semmi baj.
Ez nem szép dolog.

5. Próbáld meg csoportosítani az alábbi mondatokat a-
szerint, hogy a VAN milyen szerepet játszik bennük!
A csoportosításhoz segítségül próbáld /1/ tagadni
a mondatokat, /2/ jelen időbe tenni őket.

Ha tudod, fordítsd le őket az általad tanult ide-
gen nyelvre, és az idegennyelvű mondatokat is hasz-
náld fel a csoportosítás melletti érvelésben.

- /a/ Péter Zanzibárban volt nagykövet.
- /b/ A ház mézeskalácsból volt.
- /c/ Zöldre van a rácsos kapu festve.
- /d/ Hűvös volt.
- /e/ Kinél van a teknősöm?
- /f/ Péter büszke volt a nagymamájára.
- /g/ Az állam én vagyok.
- /h/ A Rigoletto szerzője Verdi.
- /i/ Csönd van.
- /j/ Van igazság.

6. Szabályrendszerünk egyelőre megengedi az alábbiakhoz
hasonló mondatok létrehozását:

- Mi katona vagyunk.
- Ti híres vagytok.
- Ők kellemetlen.
- János katonák volt.
- Én diákok vagyok.

Ezek közül melyeket lehet kizárni a szabályrendszer
egyszerű módosításával és melyeket nem?

Add meg a javasolt szabályt és indokold meg, hogy az miért nem alkalmazható az esetek másik típusára is!

7. Az előbbi mondatok a kirgiz nyelvből vannak:

emgekcsimin	'Munkás vagyok.'
emgekcsiszing	'Munkás vagy.'
emgekcsi	'/Ő/ munkás.'
emgekcsibiz	'Munkások vagyunk.'
emgekcsiszinger	'Munkások vagytok.'
emgekcsi	'/Ők/ munkások.'
keldimin	'Jövök.'
keldiszing	'Jössz.'
keldi	'Jön.'
keldibiz	'Jövünk.'
keldiszinger	'Jöttök.'
keldi	'Jönnek.'

/a/ Ha a magyar nyelv is ezt az eljárást követné, hogyan hangzanának az első hat sor magyar megfelelői?

/b/ A példamondatok alapján készítsd el a kirgiz /tárgyatlan/ igei és névszói állítmányú, jelen idejű mondatok nyelvtanát!

/c/ Milyen különbség lesz az egymásnak megfelelő magyar és kirgiz mondatok nyelvtanai között?

VII.

MÉLYSZERKEZET. FELSZÍNI SZERKEZET

Az alábbiakban megvizsgáljuk a mondatok formájának és jelentésének kapcsolatát és azt a kérdést, hogy hogyan tükrözi a nyelvtan felépítése ezt a kapcsolatot.

1. Vizsgáld meg az alábbi elemsorokat és állapítsd meg, hogy mi mindennek van szerepe a mondatok jelentésében!

- /a/ /1/ Macskák és gyerekek kergetik a szürke egereket.
- /2/ Macskák és gyerekek kergetik a szürke labdákat.
- /b/ /2/ Macskák és gyerekek kergetik a szürke labdákat.
- /3/ Macskák labdákat gyerekek szürke és kergetik a.
- /c/ /4/ Szürke macskák és gyerekek kergetik a labdákat.

2. Vizsgáld meg, hogy az alábbi elemsorok jelentését befolyásolják-e a köztük levő különbségek vagy nem:

- /a/ Sok macska kergeti a szürke egereket.
- Sok macskák kergetik a szürke egereket.
- Sok macska kerget a szürke egereket.
- Sok macskák kergetnek a szürke egereket.

Sok macska kergetnek a szürke egereket.

/b/ Sok macska kergeti a szürke egereket.

A szürke egereket sok macska kergeti.

Sok macska a szürke egereket kergeti.

Hány közvetlen összetevős szerkezete van a következő mondatnak? És hány jelentése?

/c/ Péter sokat tanult az egyetemen.

Az egyes pontok alatti elemsorok vizsgálatából levont következtetéseket hasonlítsd össze az 1. feladat megfelelő pontjainál levont következtetésekkel. Ellentmondásmentes a két következtetés-sor?

3. A fenti feladatokban különböző formájú elemsorok jelentését vizsgáltuk. Tudjuk, hogy a mondatok formáját a mondattani szabályok segítségével alakítjuk ki. A mondattani szabályok milyen csoportosítására ad lehetőséget a fenti feladatok tanulsága?
-
-
-

-
-
4. Nevezd meg az 1. és 2. feladat mondatait megfigyelve két-két olyan szabályt, amelyek az előbb megállapított típusokba tartoznak.
-
-
-
-
-
-

5. A mondattani szabályok feladata, hogy jólformált elemsorokat hozzanak létre. Mivel minden ilyen jólformált elemsorhoz több lépés /több szabály/ alkalmazásával lehet eljutni, nyilvánvaló, hogy a közbülső lépések eredménye nem feltétlenül jólformált elemsor.

Hogyan lehetne jellemezni a szabályok alkalmazása következtében kialakuló közbülső dolgokat?

* Azoknak a mondattani szabályoknak az egymás után való alkalmazását, amelyek valamely mondat elemsorát kialakítják, az adott mondat levezetésének nevezzük.

A mondatok levezetésében alkalmazott mondattani

szabályok egy része szerepet játszik a mondat jelentésének kialakításában is, más részük viszont nem befolyásolja a kialakítandó mondat jelentését.

Nyelvtani modellünk úgy épül fel, hogy minden mondat levezetésében először azokat a szabályokat kell alkalmaznunk, amelyek a jelentés kialakításában is szerepet játszanak. Ezek a szabályok /az újrairó és jegybevezető szabályok, valamint a behelyettesítés/ egy szerkezettel rendelkező elemsort hoznak létre, amely a kialakítandó mondat jelentését már egyértelműen meghatározza, de még nem jólformált mondat.

A levezetésben ezután már csak olyan szabályok /faátalakítások/ szerepelnek, amelyek a mondat jelentésének változtatása nélkül alakítják ki a végleges elemsort.

A levezetés során először az elemek behelyettesítése alakít ki ágrajzzal rendelkező elemsort, azaz szerkezetet. Ettől kezdve minden újabb szabály /faátalakítás/ újabb szerkezetet hoz létre.

Az elemek behelyettesítése után előálló szerkezetet a mondat mélyszerkezetének, az utolsó faátalakítással kialakított szerkezetet, amely már a jólformált elemsort tartalmazza, a mondat felszíni szerkezetének nevezzük. A közbeeső faátalakítások közbülső szerkezeteket hoznak létre.

A fentiek értelmében a mélyszerkezetet úgy is definiálhatjuk, mint a levezetés első olyan pontját, ahol a mondat jelentése meghatározható, a felszíni szerkezetet pedig úgy, mint a levezetés utolsó pontját, ahol véglegessé válik a mondat formája.

II. FELADATOK

1. Hogyan jellemeznéd most az Olvasok. és az Én olvasok. mondatok közötti összefüggést?

2. Mit állapíthat meg az A húgom az öcséd veri. mondatról az új fogalmak segítségével? Vezesd le a mondatot! Ahol olyan műveletre van szükség, amelyet még nem tárgyaltunk, csak jelezd, hogy miről van szó!

3. Mit tudnál mondani az alábbi mondatokról a most tanult fogalmak segítségével?

János hallotta, hogy Péter énekel.

János hallotta Pétert énekelni.

János hallotta Péter éneklését.

4. Sorold föl azokat a szabályokat, amelyekkel levezetjük a Két barna medve volt a kosárban. mondatot! Jelöld meg, hogy melyik szabály alkalmazása után van meg a mondat mélyszerkezete! Rajzold föl a mondat felszíni szerkezetét!

VIII.

JELENTÉSAZONOSSÁG -- JELENTÉSKÜLÖNBSÉG

Az előző fejezetben — az eddigi részek fogalmi összefoglalásaként — bevezettük a mély- és ^{a)}felszíni szerkezet fogalmát. Mélyszerkezetnek neveztük a mondat levezetésében az első olyan pontot, ahol a mondat jelentése meghatározható. A további leckékben az eddig tárgyaltaknál bonyolultabb mondattípusok levezetésével fogunk foglalkozni. Arra fogunk törekedni, hogy az azonos jelentésű mondatokat lehetőleg ugyanabból a mélyszerkezetből, a különböző jelentésű mondatokat pedig mindig különböző mélyszerkezetekből vezessük le. Ebben a leckében előkészítésként megvizsgálunk néhány konkrét példát, hogy megfigyelhessük, milyen viszonyok állhatnak fenn egyes mély- és felszíni szerkezetek között.

1. A disztribúciós módszerrel végzett elemzésekre visszaemlékezve, mondj olyan mondatokat, amelyeknek
/a/ több jelentése is volt, és amelyeknek ugyanakkor
/b/ többféle közvetlen összetevős szerkezetet tulajdonítottunk!

Írj fel egy ilyen szerkezetekkel együtt! Add meg a mondatnak annyi parafrázist /átfogalmazást/, ahány jelentése van. Olyan parafrázisokat mondj, amelyekben ugyanezek a fogalomszavak szerepelnek, mint az eredeti mondatban!

2. Találkoztunk-e olyan mondattal, amelynek többféle közvetlen összetevős szerkezetet is tulajdonítottunk, de egyetlen jelentése volt? Ha igen, írd fel egy ilyen szerkezetével együtt!

3. Mit gondolsz: hány mélyszerkezetből vezethetjük le az 1. és a 2. feladat mondatait? Miért?

Miért kötöttük ki szerinted az 1. feladatban, hogy a parafrázisok ugyanazokat a fogalomszavakat tartalmazzák?

-
-
4. Tudsz-e a matematikából olyan példákat mondani, amelyek az 1. és a 2. feladat mondataihoz hasonlóak?
-
-

5. Hányféle felszíni szerkezete van a következő mondatnak:

Az oroszlán simogatása veszélyes.

Hányféle mélyszerkezete kell hogy legyen? Milyen információt kell tartalmazniuk az egyes mélyszerkezeteknek?

6. Van-e valami közük egymáshoz az alábbi mondatpárok tagjainak:

/a/ Nyilvánvaló, hogy Péter nem járt itt.

Péter nyilvánvalóan nem járt itt.

/b/ Nem jutott eszembe lemenni tejért.

Nem jutott eszembe, hogy lemenjek tejért.

Mi következik a válaszokból a mélyszerkezetekre nézve?

A mondatok jelentését mélyszerkezetük határozza meg.
A faátalakítások működése előidézhetheti hogy,

/a/ több különböző mélyszerkezetből ugyanaz a homoním mondat jön létre, de ennek a mondatnak a felszíni szerkezetei különbözőek, például:

MÉLYSZERKEZET₁

Fogadták a parlamentben pingpongozó

szakosztályunk tagjait.

MÉLYSZERKEZET₂

/b/ több különböző mélyszerkezetből ugyanaz a homoním mondat jön létre, de ennek csak egyféle felszíni szerkezete van, például:

MÉLYSZERKEZET₁

Az oroszok szimogatója veszélyes.

MÉLYSZERKEZET₂

/c/ ugyanabból a mélyszerkezetből több különböző mondat jön létre, például:

Nyilvánvaló, hogy Péter nem járt itt.

MÉLYSZERKEZET

Péter nyilvánvalóan nem járt itt.

/d/ egy mélyszerkezetből különböző utakon olyan mondat jön létre, amelynek többféle felszíni szerkezete is van, például:

MÉLYSZERKEZET

A kertben egy nagyon magasra nőtt fa áll.

Ezeket a megfigyeléseket föl fogjuk használni akkor, amikor a mondatokat levezetjük, azaz felállítjuk a mélyszerkezetüket és megállapítjuk azokat a faátalakításokat, amelyek a tényleges mondatokat előállítják belőlük.

7. Hogyan kell értenünk azt, hogy a mondat jelentését a mélyszerkezete határozza meg, amikor láttuk, hogy vannak homoním mondatok is?

8. Ha a mélyszerkezeteket egy nyelv mondatainak tekintjük, akkor miben különbözik ebben a nyelvben az alakok és a jelentések megfelelése a természetes emberi nyelvek mondataitól?

9. Elvileg mi teszi lehetővé a mondat levezetésében azt, hogy ugyanabból a mélyszerkezetből több különböző felszíni szerkezetet lehessen létrehozni?

10. Mit jelentenek az alábbi mondatok? Hogyan egyértelműsíthetnénk őket?

/a/ Péternek könnyű segíteni.

/b/ Péternek is jegyet kellett venni.

Jelöld nagybetűkkel a mélyszerkezeteket, kisbetűkkel a mondatokat és szemléltesd ábrán a viszonyukat!

11. Talán még emlékszel arra a 24. mondatra, amelyet a tegnap, Pistával, találkoztam, utoljára szavakból állítottunk össze. Szemléltesd az előző feladatéhoz hasonló ábrán a mélyszerkezetek és a mondatok összefüggéseit! /Füzetben/

12. Az előző feladat alapján mit gondolsz, melyik állítás igaz:

/a/ egy mondat szórendjének megváltoztatása ^{mindig} megváltoztatja a jelentését is,

/b/ egy mondat szórendjének megváltoztatása sohasem változtatja meg a jelentést.

13. Az alábbi mondatok közül melyek jelentik ugyanazt?

/a/ A szél kidöntötte a fát.

/b/ A fa kidőlt a széltől.

/c/ A fa kidöntötte a szelet.

/d/ A fa akkor dőlt ki, mikor a szél fújt.

/e/ A szél a fát is kidöntötte.

14. Van-e különbség az alábbi mondatok jelentése között — ha igen, mi az? Milyen hanglejtéssel ejtjük az egyes mondatokat?

/a/ A hűgom — akinek szőke haja van — bubifrizurát visel.

/b/ A hűgomnak szőke a haja, és bubifrizurát visel.

/c/ Az a hűgom, akinek szőke haja van, bubifrizurát visel.

/d/ A hűgom, akinek szőke haja van, bubifrizurát visel.

/e/ A szőkehajú hűgom bubifrizurát visel.

/f/ A hűgomnak szőke haja van, és bubifrizurát visel.

15. Az alábbi mondatok közül melyek jelentik ugyanazt?

/a/ Péter elment Jánoshoz, és kért tőle egy könyvet.

/b/ Péter elment Jánoshoz, és kért Jánostól egy könyvet.

/c/ Péter elment Jánoshoz, és kért egy könyvet.

/d/ Péter elment Jánoshoz, és az kért egy könyvet tőle.

16. Mi a különbség az alábbi mondatpárok között, amelyekben látszólag csak egy-egy szót cseréltünk ki?

/a/ Péternek könnyű segíteni. — Péternek szabad segíteni.

/b/ Péternek könnyű segíteni. — Péternek könnyű ugrálni.

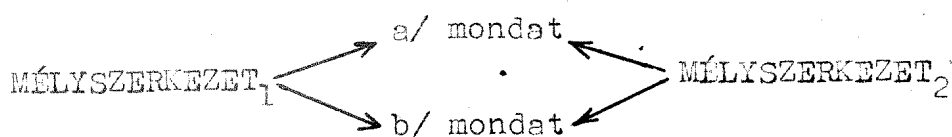
17. Mit jelentenek az alábbi mondatok? Milyen érdekességet figyelhetsz meg bennük?

/a/ Péter megverte a kisfiát — én ezt sohasem fogom megtenni.

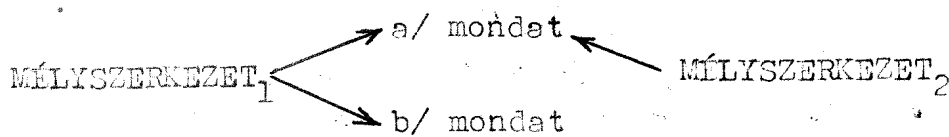
/b/ Péter megverte a kisfiát — én ezt sohasem fogom elfelejteni.

Ha két mondat valamennyi jelentése megegyezik, akkor ezeket a mondatokat teljesen szinonimnak mondjuk. Ha két mondatnak nem az összes jelentése közös, akkor ezek a mondatok részlegesen szinonimok.

Teljes szinonímia például:



Részleges szinonímia például:



18. Keress a fejezet példamondatai között teljesen és részlegesen szinonimákat! /Füzetben/

19. Milyen érdekességet veszel észre, ha összehasonlítod az alábbi mondatokat?

/a/ A liftet tilos elindítani, ha az utasok súlya meghaladja a 400 kg-ot.

/b/ A liftet tilos elindítani, ha az utasok magassága meghaladja a 2 métert.

- /c/ A liftet tilos elindítani, ha az utasok létszáma meghaladja a 6 főt.
- /d/ A liftet tilos elindítani, ha az utasok nem fizetik ki a viteldíjat.
-
-
-
-

20. Mi a különbség a következő két mondat jelentése közt?

- /a/ Az idén minden filmet kevés néző dicsért meg.
- /b/ Az idén kevés néző dicsért meg minden filmet.